



春源鋼鐵工業股份有限公司 法人說明會



目錄

一、公司簡介	P2	–	P10
二、經營實績	P11	–	P20
三、營運策略	P21	–	P26

一、公司簡介

營運概況

- 創 立：1965年
- 股票上市：1989年
- 資 本 額：64.76億
- 員工人數：約1,400人



營運概況

國內事業單位

春源鋼鐵

第一
事業部門

第二
事業部門

營建
事業部門

鋼板
事業部

直銷
事業部

特殊鋼
事業部

特鋼帶
事業部

矽鋼
事業部

自動倉儲
事業部

營建
事業部

營運概況

臺北總公司

直銷事業部

- 桃園營業所
- 汐止營業所
- 土城營業所
- 新竹營業所
- 台中營業所
- 台南營業所

龍潭廠區

特鋼帶事業部

- 軋延廠

特殊鋼事業部

- 龍潭營業所

自動倉儲事業部

- 倉儲廠

營建事業部

- 鋼構廠

鋼板事業部

- 汐止廠

矽鋼事業部

- 業務部

特殊鋼事業部

- 二重營業所

特殊鋼事業部

- 土城營業所

矽鋼事業部

- 台中廠

特殊鋼事業部

- 台中營業所

特殊鋼事業部

- 永康營業所

高廠廠區

直銷事業部

- 高雄廠

營建事業部

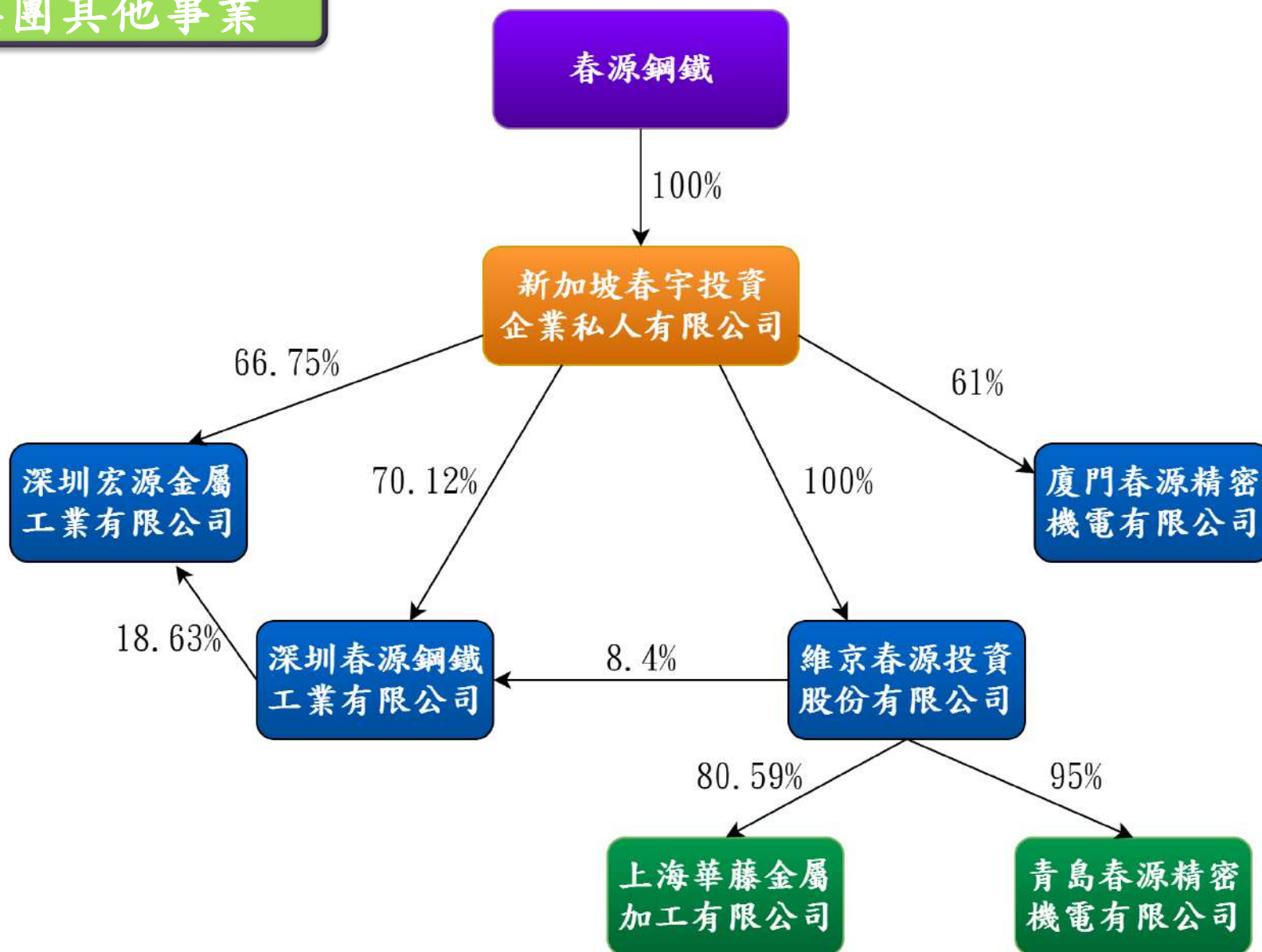
- 鋼構廠(製二課)

特殊鋼事業部

- 高雄營業所

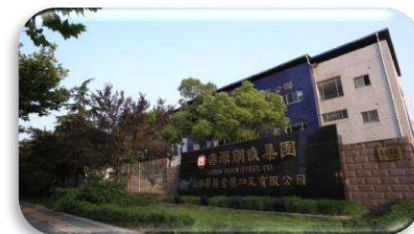
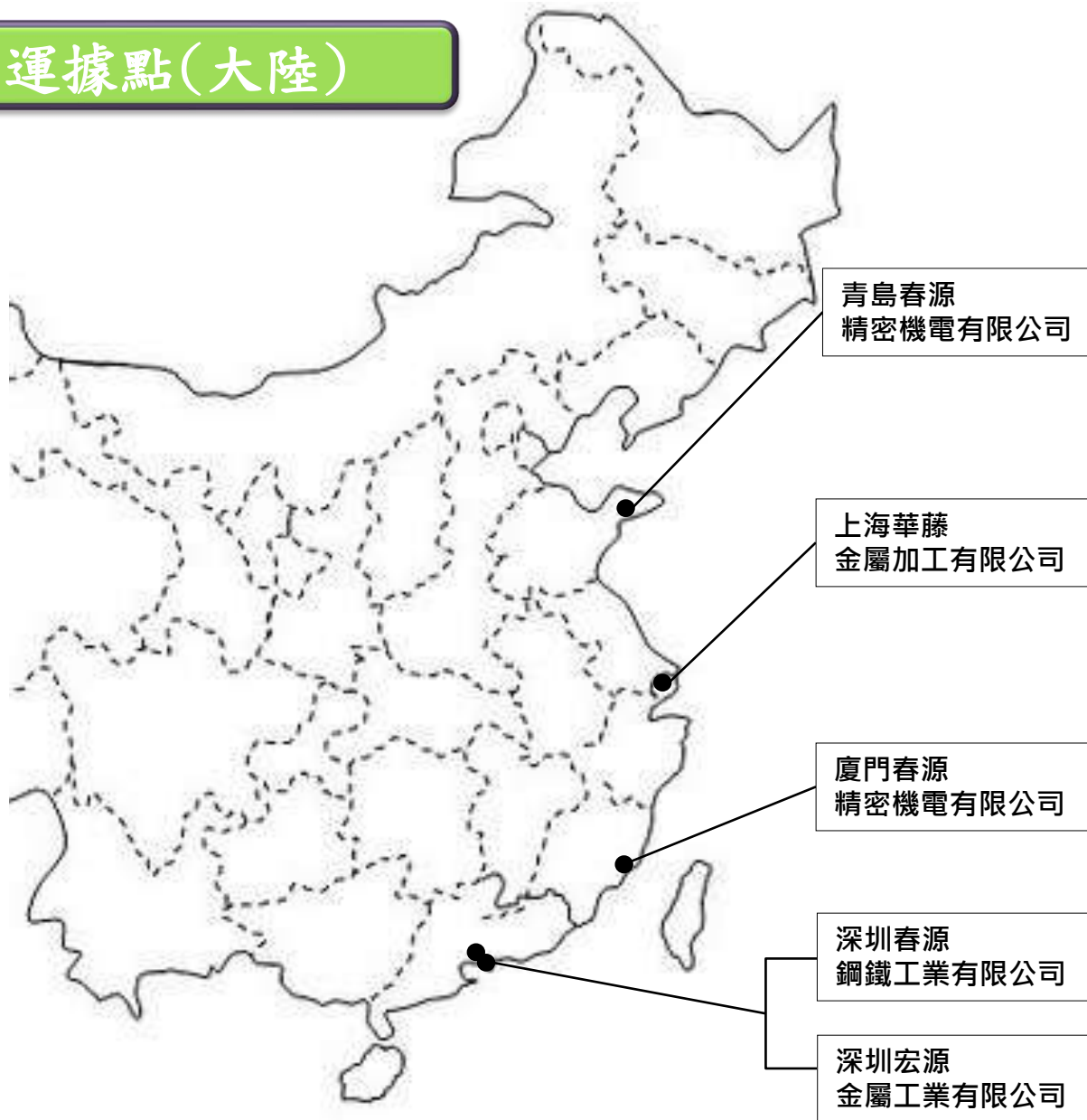


集團其他事業



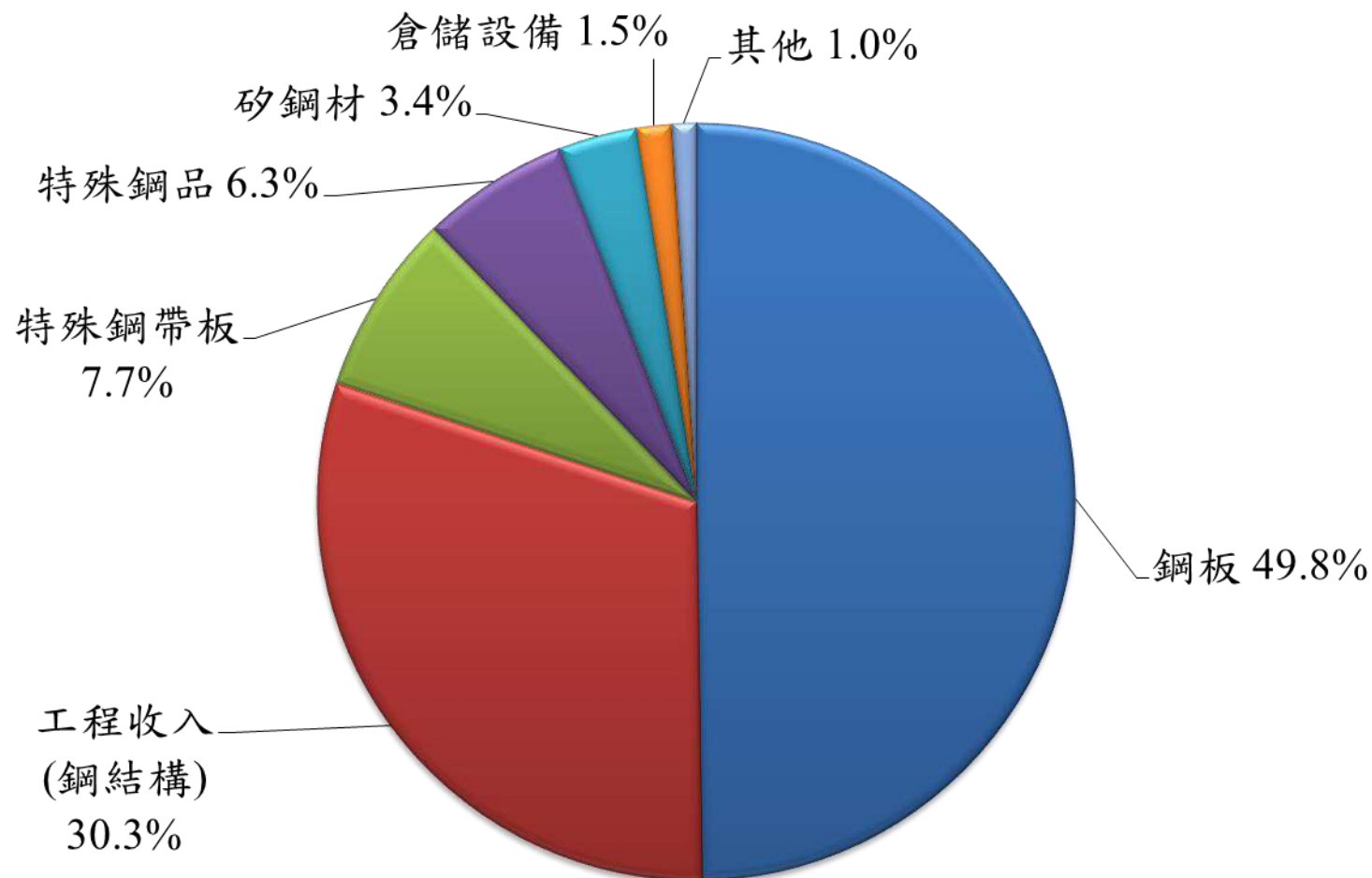
營運概況

營運據點(大陸)



營運概況

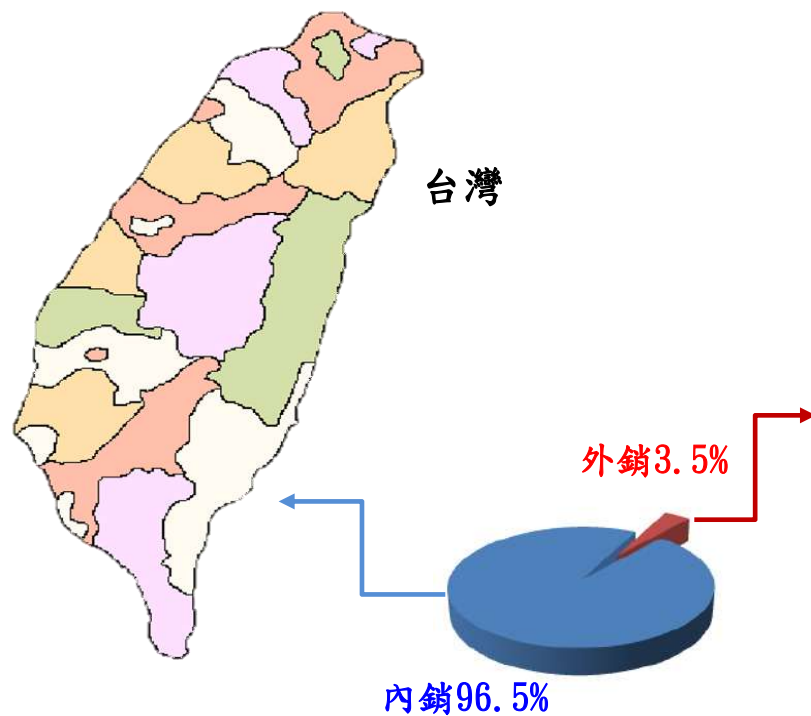
銷售分析(產品別銷售分佈)



資料來源：104年度年報

銷售分析

銷售分析 (內外銷分佈)



資料來源：104年度年報

獲獎事蹟

2016

- 經濟部能源局：**馬達設備金能獎-高效節能獎**
- 財團法人中衛發展中心：
第29屆全國團結圈競賽銀塔獎(鋼板汐止廠)、**銅塔獎**(直銷高雄廠、軋延廠)
- NSF：**ISO/TS 16949：2009認證**(青島春源、上海華藤、深圳春源/宏源)

2015

- 工研院：**高效率IE3馬達標章授證**
- 財團法人中衛發展中心：**第28屆全國團結圈競賽銅塔獎**(直銷高雄廠)
- 勞動部：**TTQS人才發展品質管理評核(企業機構版)銀牌**

2014

- 勞動部：**工安五星獎**(直銷高雄廠)
- 財團法人中衛發展中心：
第27屆全國團結圈競賽銅塔獎(鋼板汐止廠、直銷高雄廠)

二、經營實績

105年第三季合併資產負債表

單位：新台幣仟元

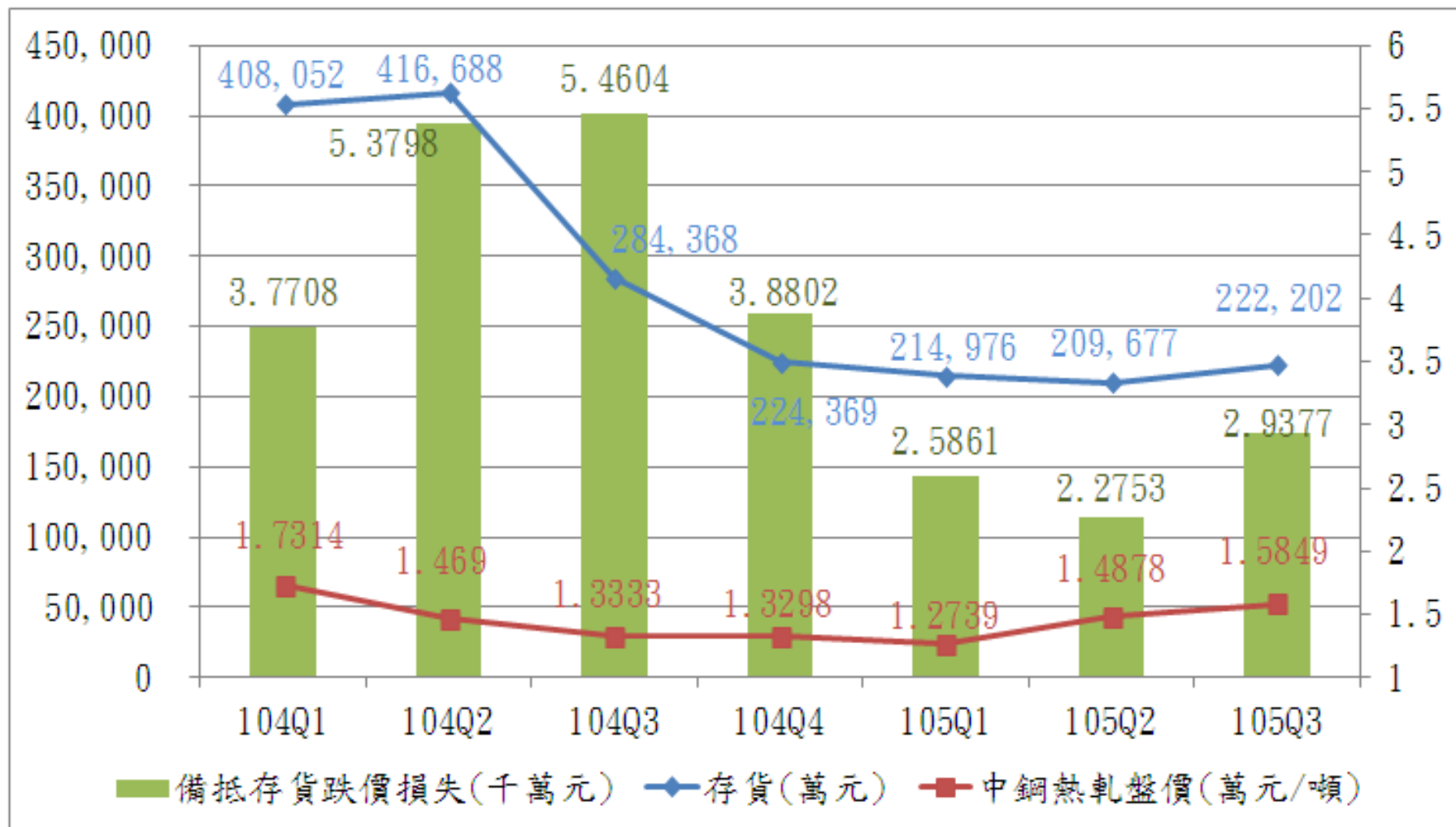
	105年9月		104年9月	
	金額	%	金額	%
流動資產	9,191,609	58	10,792,950	61
非流動資產	6,565,019	42	6,847,817	39
資產總計	15,756,628	100	17,640,767	100
流動負債	2,975,901	19	4,890,266	28
非流動負債	1,618,430	10	1,755,250	10
負債總計	4,594,331	29	6,645,516	38
權益總計	11,162,297	71	10,995,251	62

105年第三季合併綜合損益表

單位：新台幣仟元

	105年1~9月		104年1~9月	
	金額	%	金額	%
營業收入淨額	12,645,918	100	12,315,334	100
營業毛利	1,237,468	10	769,987	6
營業淨利	587,970	5	128,503	1
稅前淨利	688,467	5	292,437	2
本期淨利	536,517	4	249,414	2
本期綜合損益總額	294,579	2	257,324	2

存貨與鋼價趨勢分析



105年第三季財務比率分析-經營能力

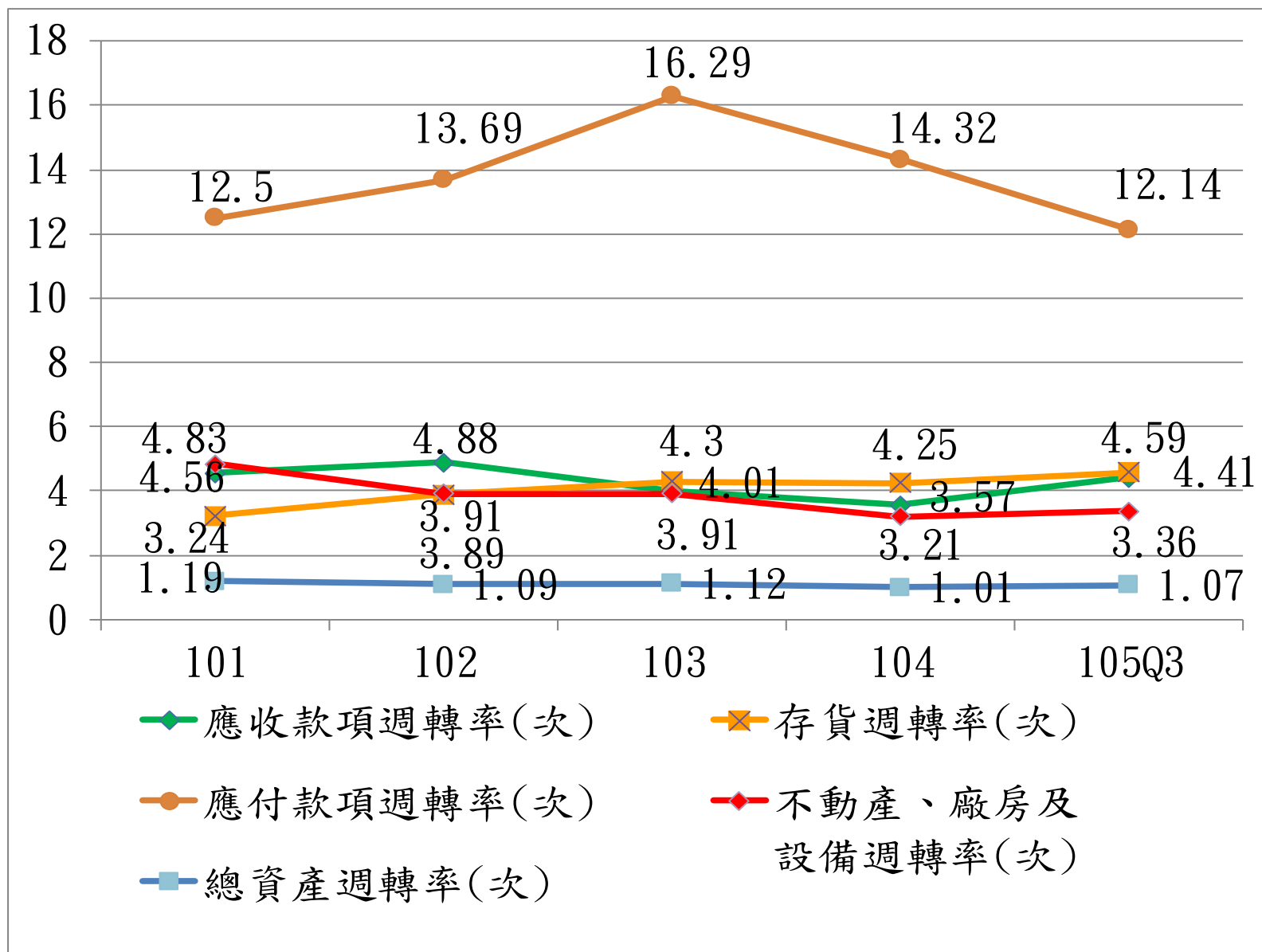
		105年1~9月	104年1~9月
經營能力	應收款項週轉率(次)	4.41 ↑	3.37
	平均收現日數	83 ↓	108
	存貨週轉率(次)	4.59 ↑	4.01
	平均售貨日數(天)	80 ↓	91
	應付款項週轉率(次)	12.14 ↓	14.35
	不動產、廠房及設備週轉率(次)	3.36 ↑	3.18
	總資產週轉率(次)	1.07 ↑	0.93



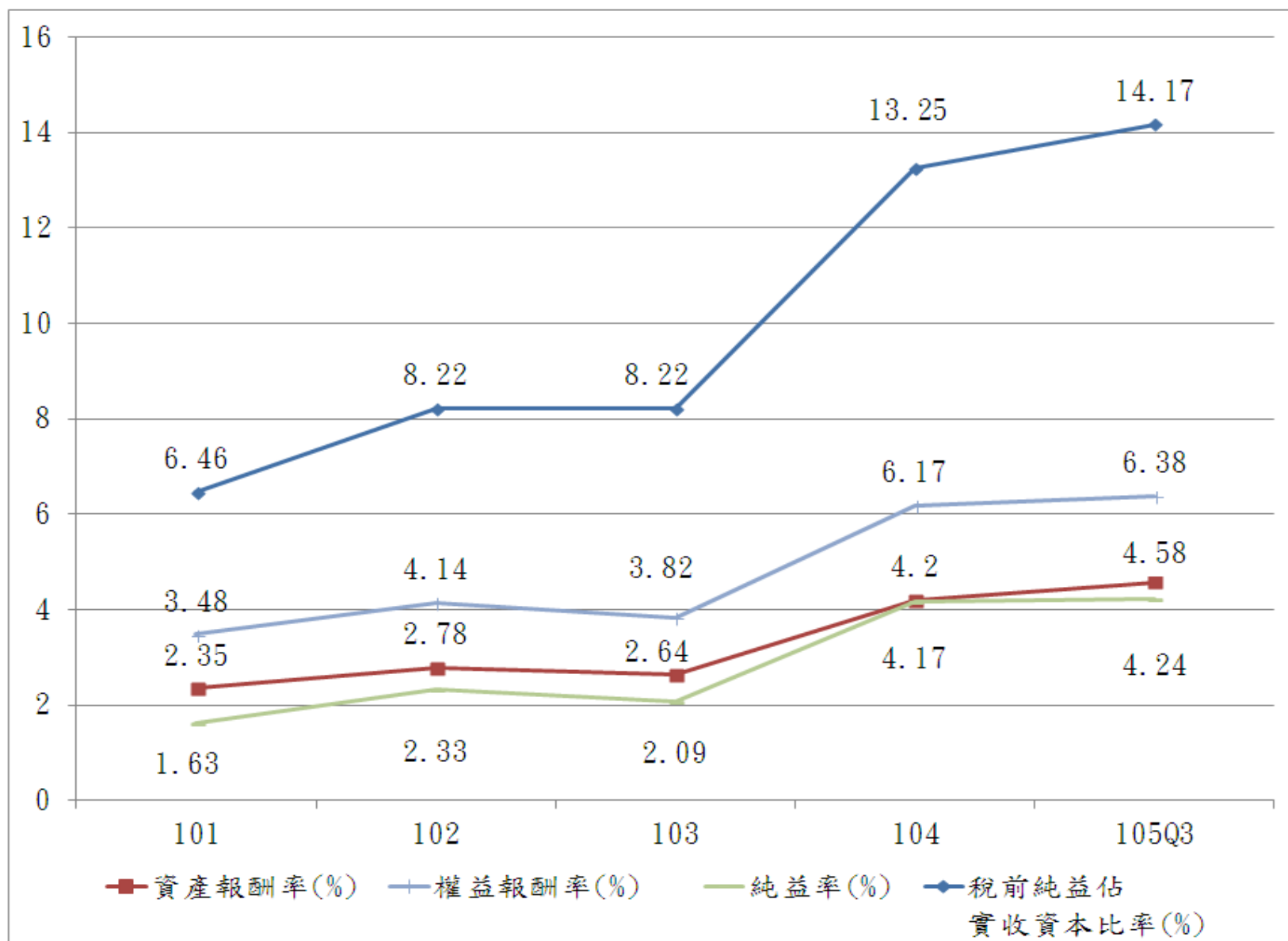
105年第三季財務比率分析-獲利能力

		105年1~9月	104年1~9月
獲利能力	資產報酬率(%)	4.58 ↑	2.09
	權益報酬率(%)	6.38 ↑	3.02
	稅前純益佔 實收資本比率(%)	14.17 ↑	6.02
	純益率(%)	4.24 ↑	2.03
	每股盈餘(元)	0.82 ↑	0.43

近五年財務比率分析-經營能力



近五年財務比率分析-獲利能力



財務狀況

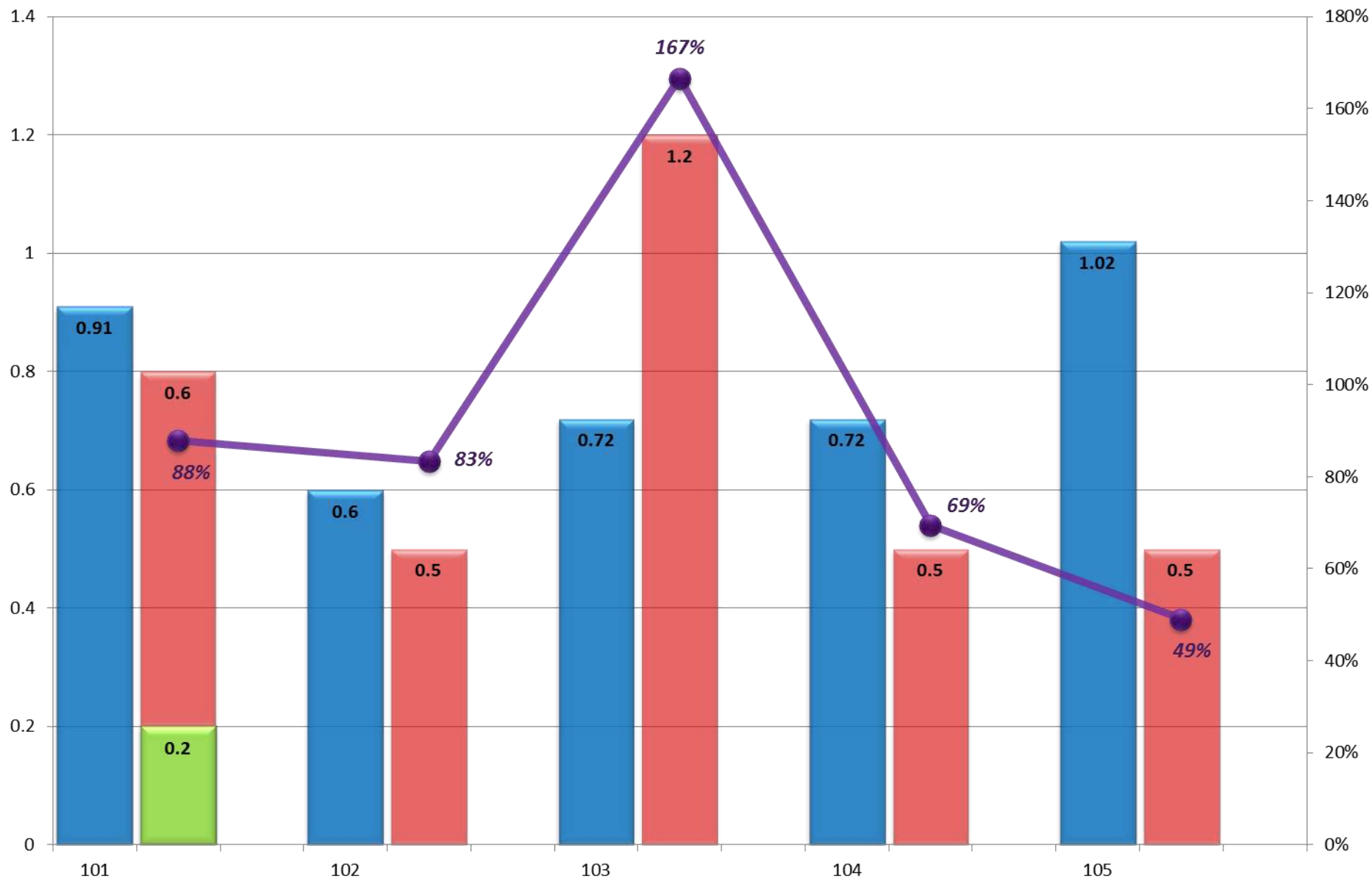
單位:仟元

	100/12/31	101/12/31	102/12/31	103/12/31	104/12/31
負債比率	48.59%	37.69%	38.49%	39.48%	31.24%
流動比率	173.30%	225.51%	215.17%	207.65%	277.44%
營業活動 現金流量	(845,256)	3,936,990	835,773	1,103,142	1,971,437

備註：自102年起為IFRSs基礎

普通股每股盈餘&股利配發

每股盈餘 股票股利 現金股利 股利配發率



三、營運策略

研發創新

技術研發

- 落實「新技術、新製程、省力化、自動化」之技術研發策略。

市場研發

- 拓展「新產品、新市場」之市場研發策略。

投資研發

- 持續「新設備」之投資研發策略。

不斷投資

設備投資

- 持續投資各類生產、吊裝及運輸設備，提高效率，降低成本，並強化服務速度與品質。

增建廠房

- 增建廠房以因應業務成長需求，以不斷投資強化競爭力，達成增收增益的基本方針。

庫存管控

最適庫存

- 掌握客戶需求，審慎辦料，做好進銷存管控，以最適庫存經營，加速庫存週轉，降低營運資金需求。

利基料源

- 善用與鋼廠長期合作之關係，並因應匯率走勢，擴大利基料源取得，確保營收與獲利。

成本合理化

材料 成本

- 擴大購料管道，尋找具競爭力之料源。
- 制定存量管制計劃，以最適庫存經營，有效降低營運資金需求。

生產 成本

- 落實「新技術、新製程、省力化、自動化」之技術研發策略，降低生產成本。
- 持續設備(電控)升級，提高生產效率並達到節能成效。
- 包裝材回收再利用，落實減廢措施。

強化安全衛生

法規 遵循

- 確立政策推行期程，並遵守法令規範，密切督導、追蹤及掌握執行狀況。

職安 管理

- 三位一體TPM持續推行，推動工廠環境改善。
- QCC活動推行，落實自主管理。
- 建置勞工安全體驗道場，強化勞安意識。

END