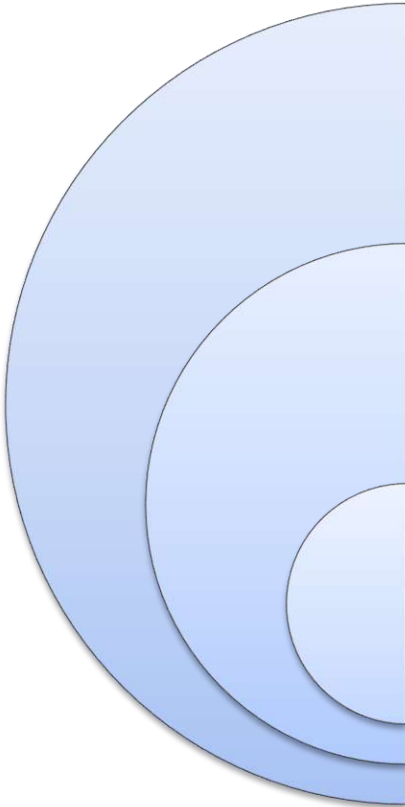




春源鋼鐵工業股份有限公司 107年法人說明會



目錄



一、公司簡介	P2 – P10
--------------	----------

二、經營實績	P11 – P19
--------------	-----------

三、營運策略	P20 – P24
--------------	-----------

二：公司簡介

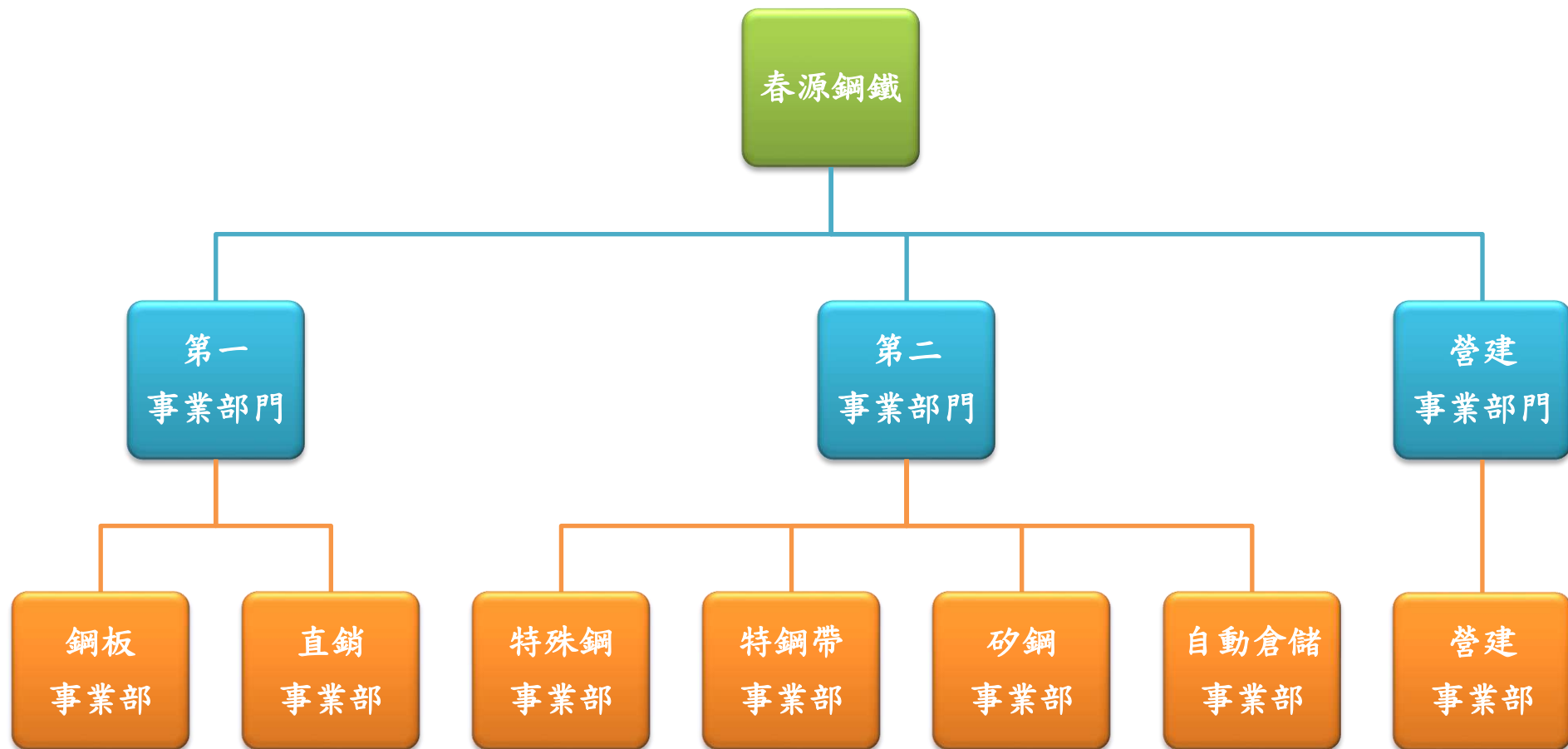
營運概況

- ◎創立：1965年
- ◎股票上市：1989年
- ◎資本額：64.76億
- ◎員工人數：約1,400人



營運概況

國內事業單位



營運據點(台灣)

營運概況

臺北總公司

直銷事業部

- 桃園營業所
- 汐止營業所
- 土城營業所
- 新竹營業所
- 台中營業所
- 台南營業所

龍潭廠區

特鋼帶事業部

- 軋延廠

特殊鋼事業部

- 龍潭營業所

自動倉儲事業部

- 倉儲廠

營建事業部

- 鋼構廠

鋼板事業部

- 汐止廠

特鋼事業部

- 二重營業所
- 土城營業所
- 台中營業所
- 永康營業所

矽鋼事業部

- 業務部
- 台中廠

高雄廠區

直銷事業部

- 高雄廠

營建事業部

- 鋼構廠(製二課)

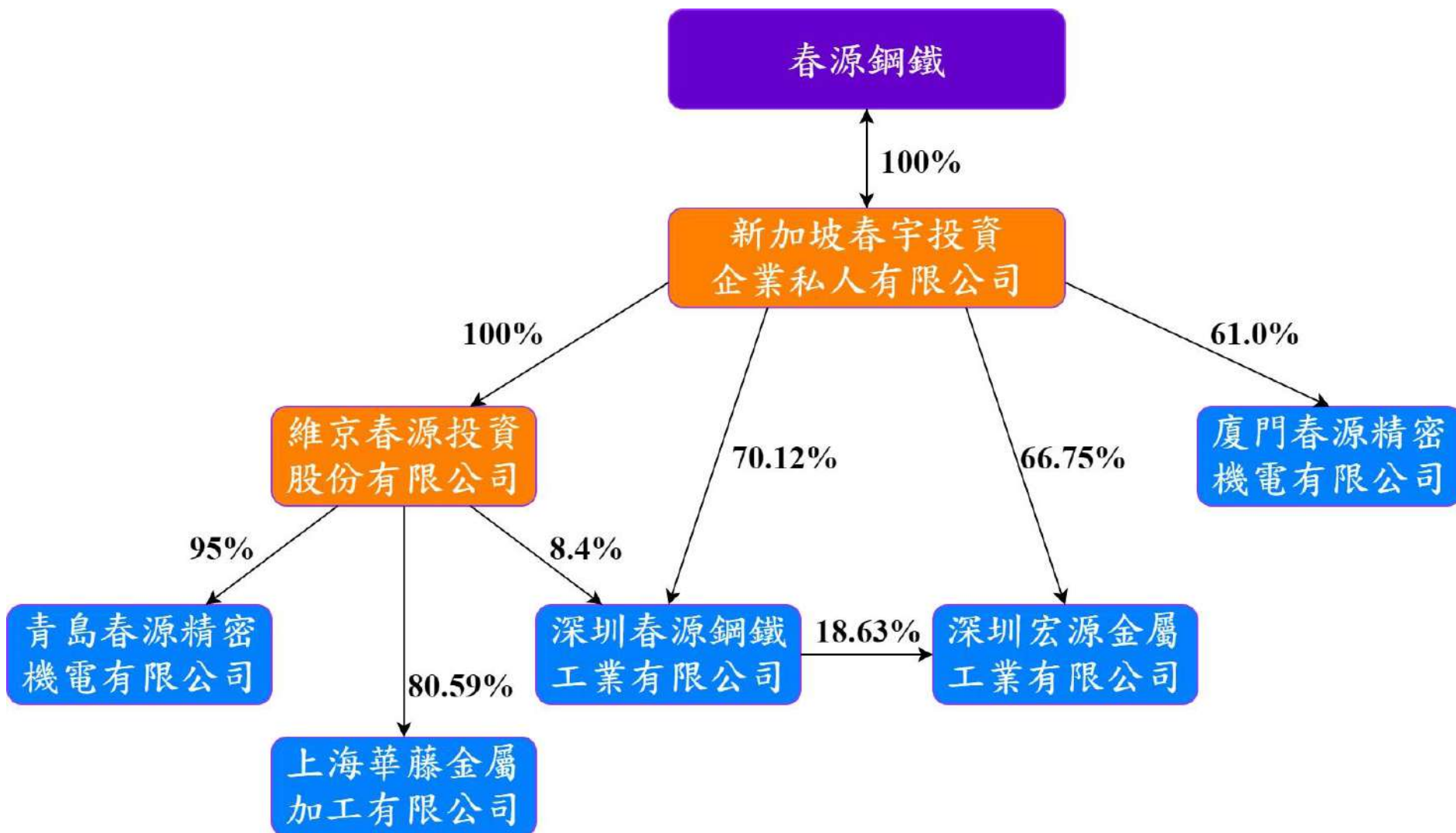
特殊鋼事業部

- 高雄營業所



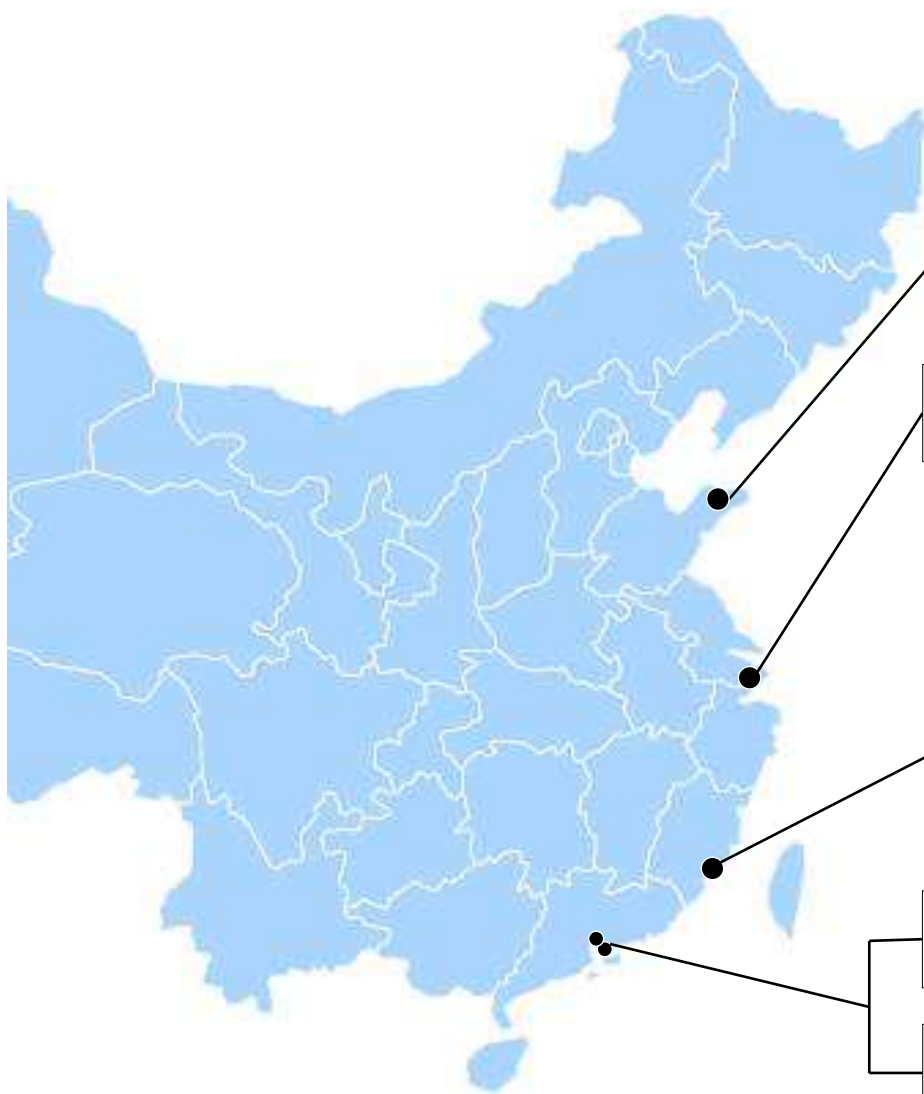
營運概況

集團其他事業



營運概況

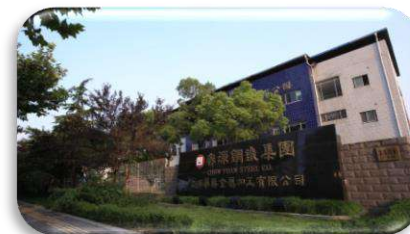
營運據點(大陸)



青島春源
精密機電有限公司



上海華藤
金屬加工有限公司



廈門春源
精密機電有限公司



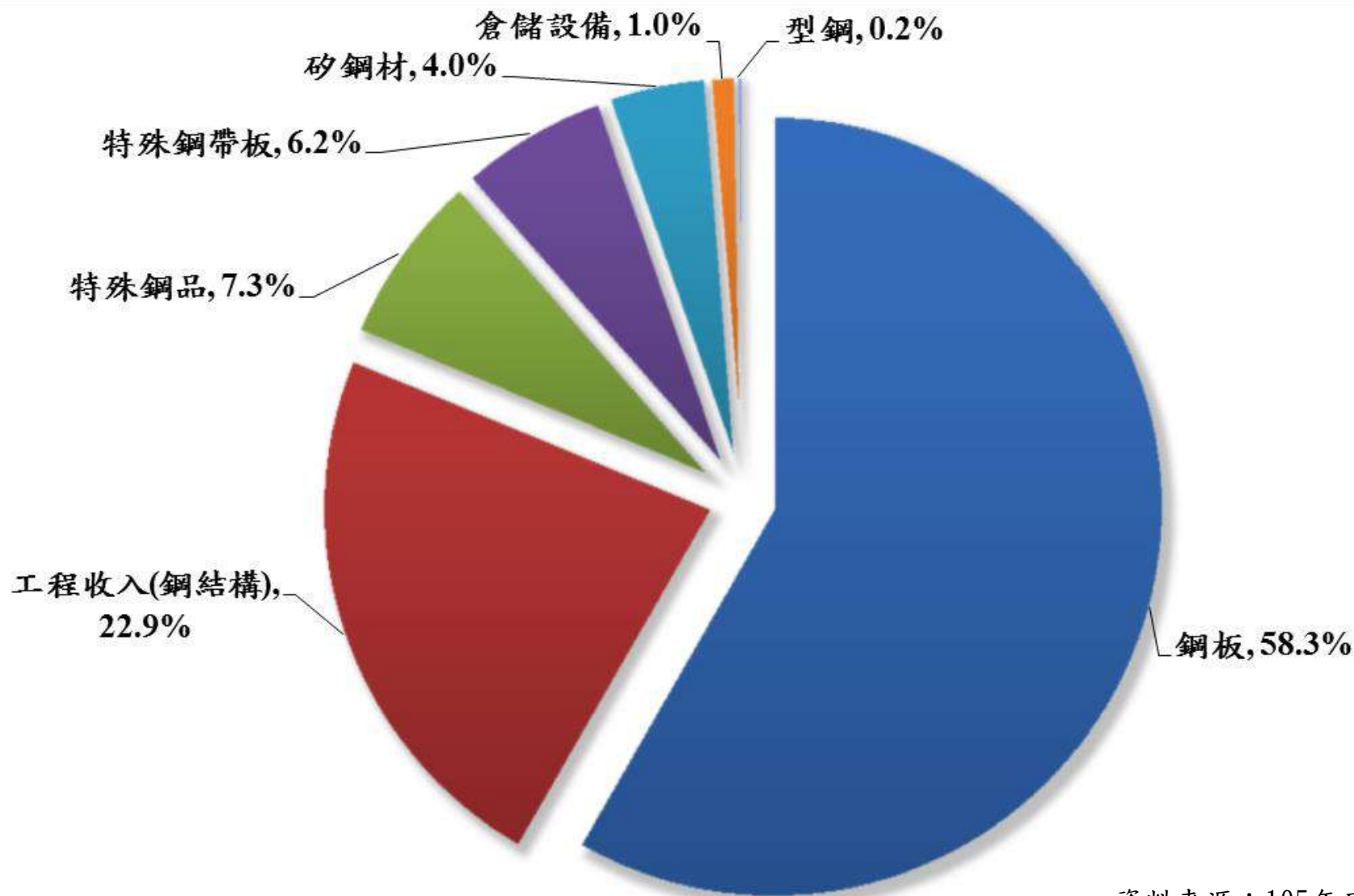
深圳春源
鋼鐵工業有限公司

深圳宏源
金屬工業有限公司



營運概況

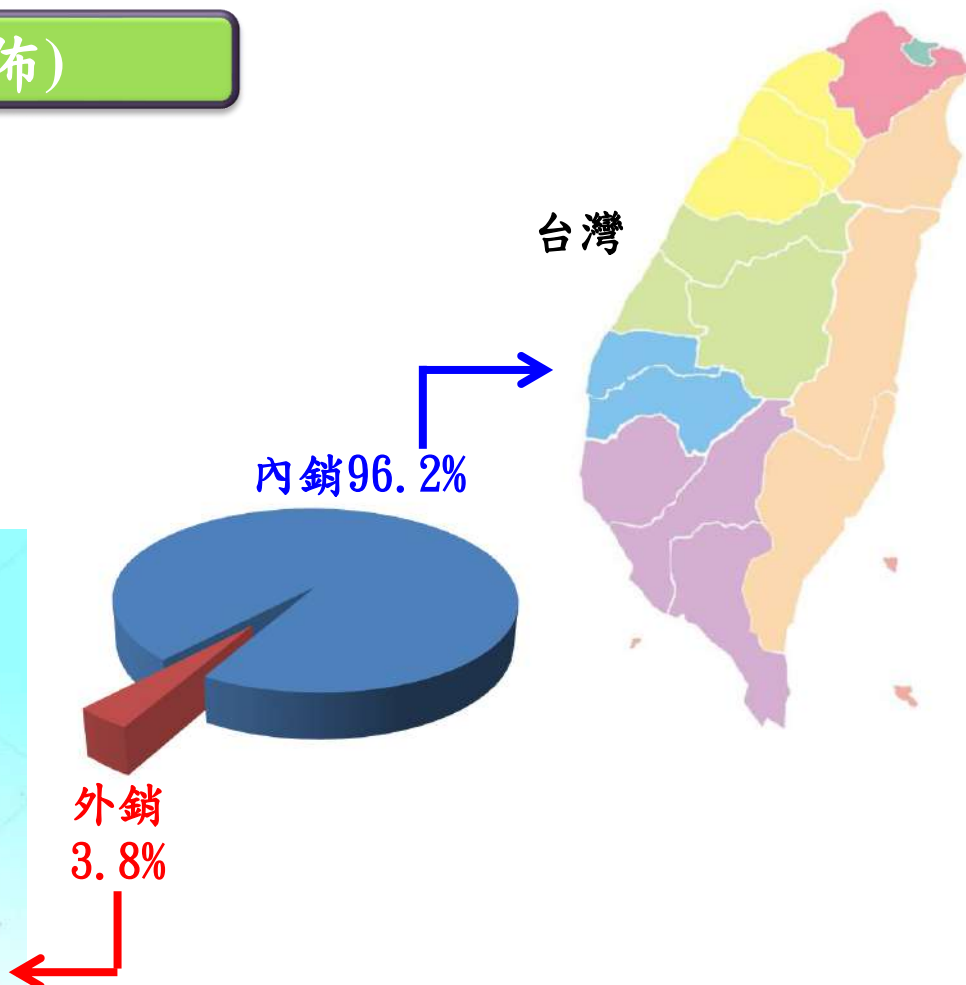
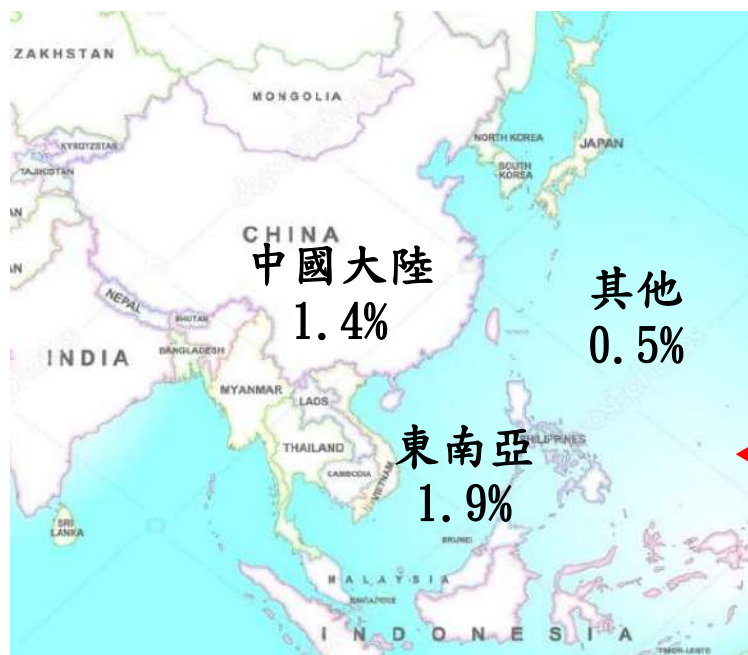
銷售分析(產品別銷售分佈)



資料來源：105年度年報

銷售分析

銷售分析 (內外銷分佈)



獲獎事蹟

2017

- 勞動部：**TTQS人才發展品質管理評核(企業機構版)金牌**
- 財團法人中衛發展中心：**第30屆全國團結圈競賽銅塔獎**(鋼板汐止廠、軋延廠)

2016

- 經濟部能源局：**馬達設備金能獎-高效節能獎**
- 財團法人中衛發展中心：**第29屆全國團結圈競賽銀塔獎**(鋼板汐止廠)、**銅塔獎**(直銷高雄廠、軋延廠)
- NSF：**ISO/TS 16949：2009認證**(青島春源、上海華藤、深圳春源/宏源)

2015

- 工研院：**高效率IE3馬達標章授證**
- 財團法人中衛發展中心：**第28屆全國團結圈競賽銅塔獎**(直銷高雄廠)
- 勞動部：**TTQS人才發展品質管理評核(企業機構版)銀牌**

二、經營實績

106年第三季合併資產負債表

單位：新台幣仟元

	106年9月		105年9月	
	金額	%	金額	%
流動資產	11,112,889	64	9,191,609	58
非流動資產	6,320,821	36	6,565,019	42
資產總計	17,433,710	100	15,756,628	100
流動負債	5,481,563	31	2,975,901	19
非流動負債	977,613	6	1,618,430	10
負債總計	6,459,176	37	4,594,331	29
權益總計	10,974,534	63	11,162,297	71

106年第三季合併綜合損益表

單位：新台幣仟元

	106年1~9月		105年1~9月	
	金額	%	金額	%
營業收入淨額	13,041,147	100	12,645,918	100
營業毛利	891,853	7	1,237,468	10
營業淨利	282,879	2	587,970	5
稅前淨利	356,176	2	688,467	5
本期淨利	253,753	1	536,517	4
本期綜合損益總額	216,459	1	294,579	2



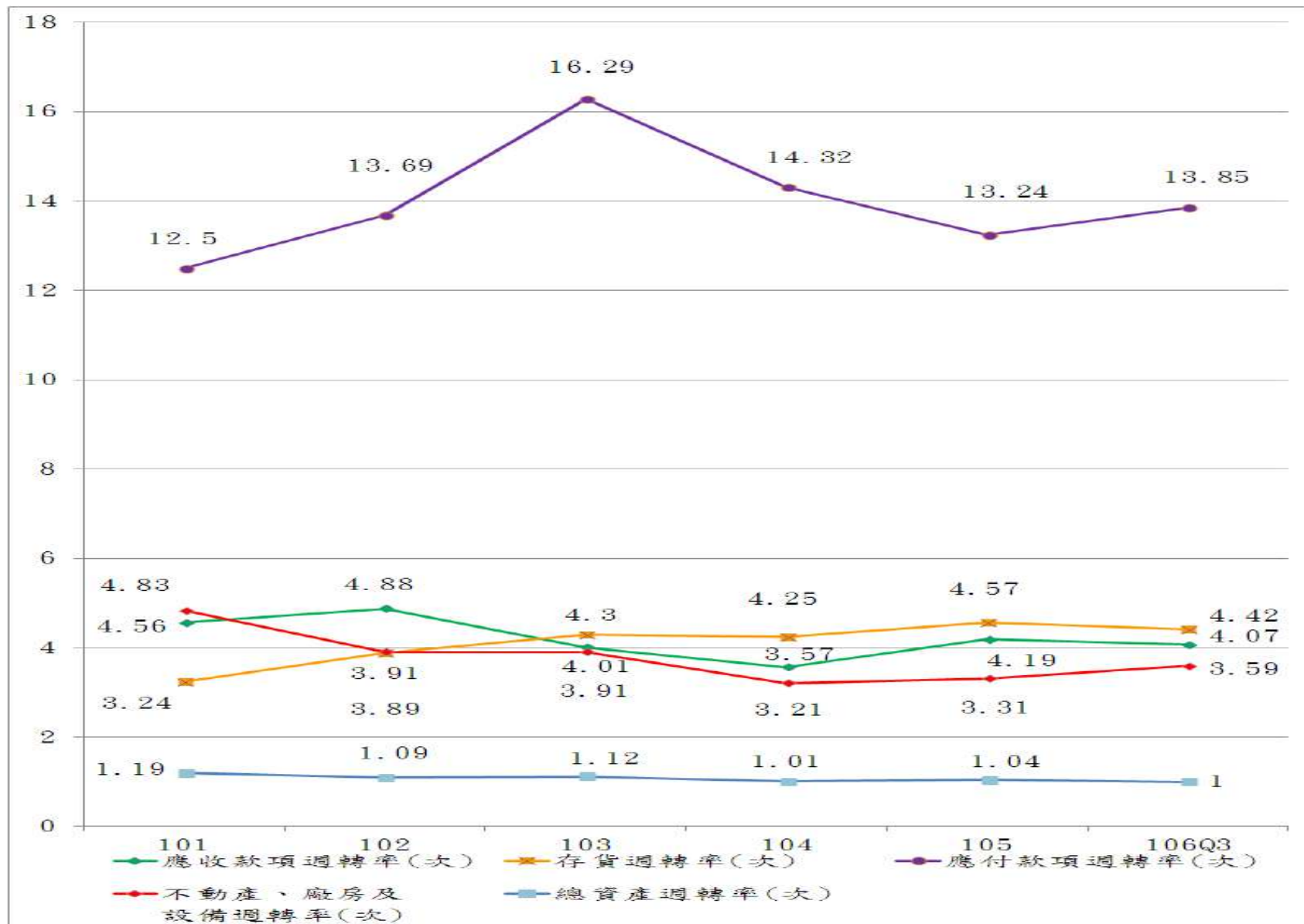
106年第三季財務比率分析-經營能力

		106年1~9月	105年1~9月
經營能力	應收款項週轉率(次)	4.07 ↓	4.41
	平均收現日數	90 ↑	83
	存貨週轉率(次)	4.42 ↓	4.59
	平均售貨日數(天)	83 ↑	80
	應付款項週轉率(次)	13.85 ↑	12.14
	不動產、廠房及設備週轉率(次)	3.59 ↑	3.36
	總資產週轉率(次)	1 ↓	1.07

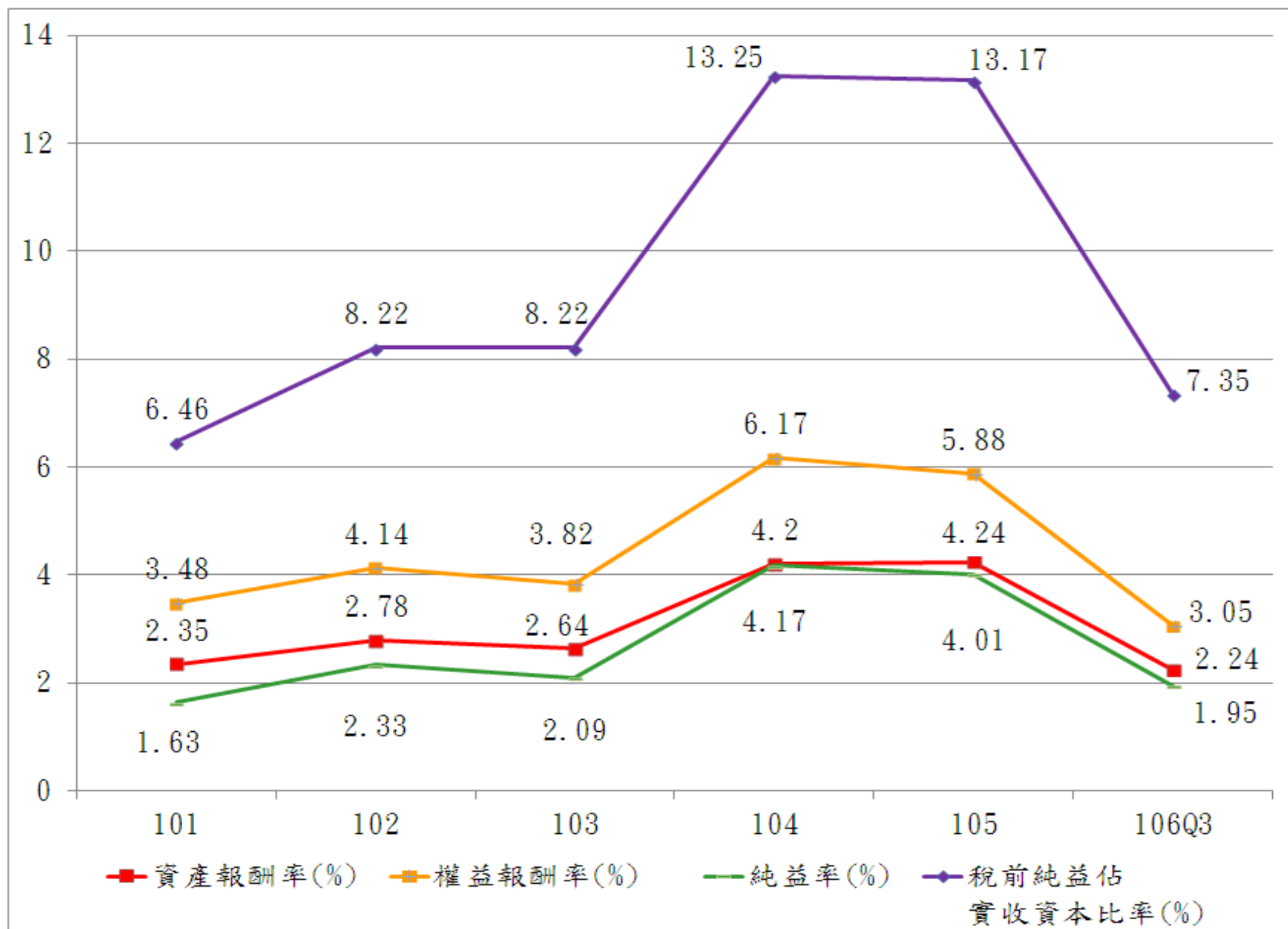
106年第三季財務比率分析-獲利能力

		106年1~9月	105年1~9月
獲利能力	資產報酬率(%)	2.24 ↓	4.58
	權益報酬率(%)	3.05 ↓	6.38
	稅前純益佔 實收資本比率(%)	7.35 ↓	14.17
	純益率(%)	1.95 ↓	4.24
	每股盈餘(元)	0.4 ↓	0.82

近五年財務比率分析-經營能力



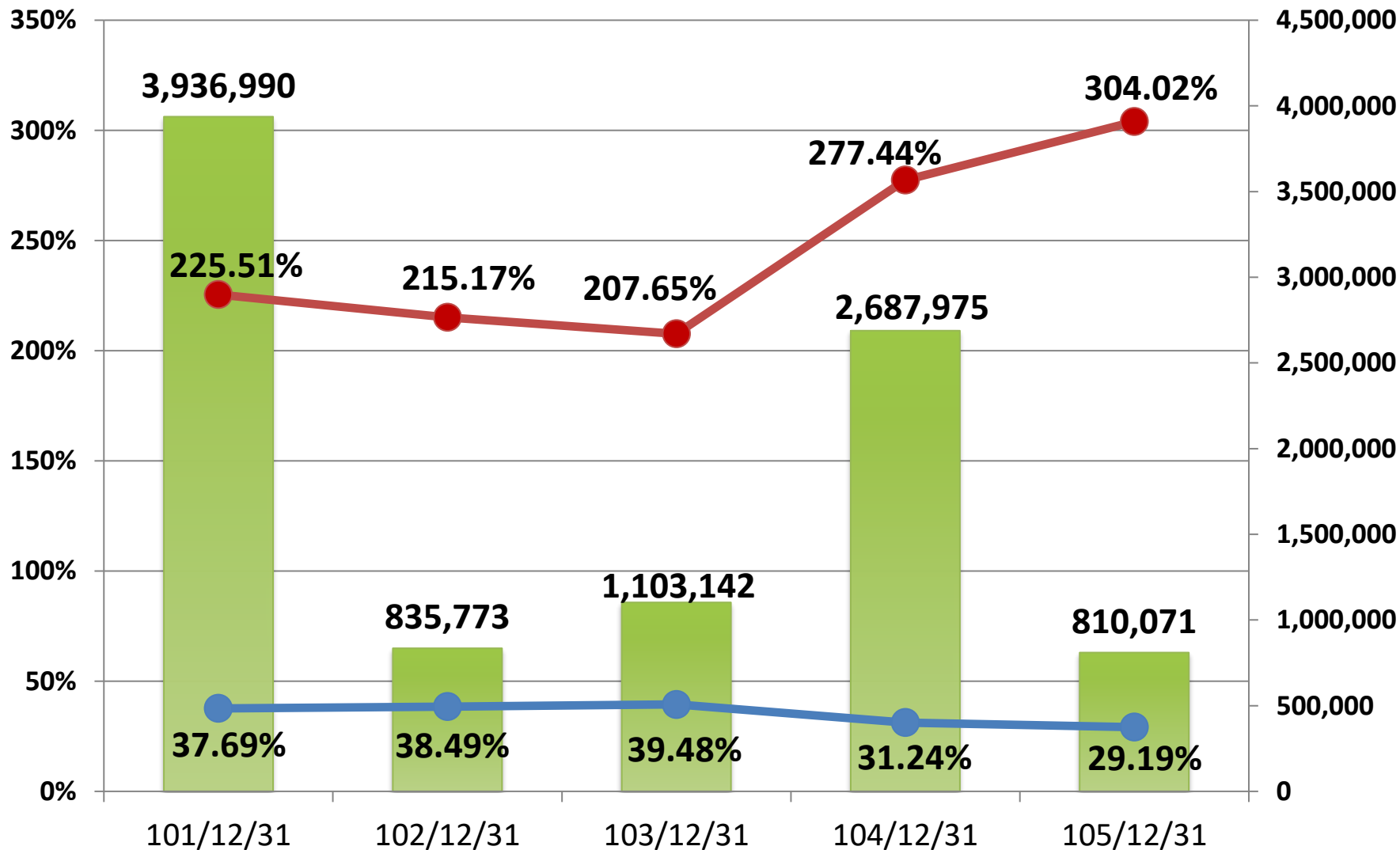
近五年財務比率分析-獲利能力



近五年財務狀況

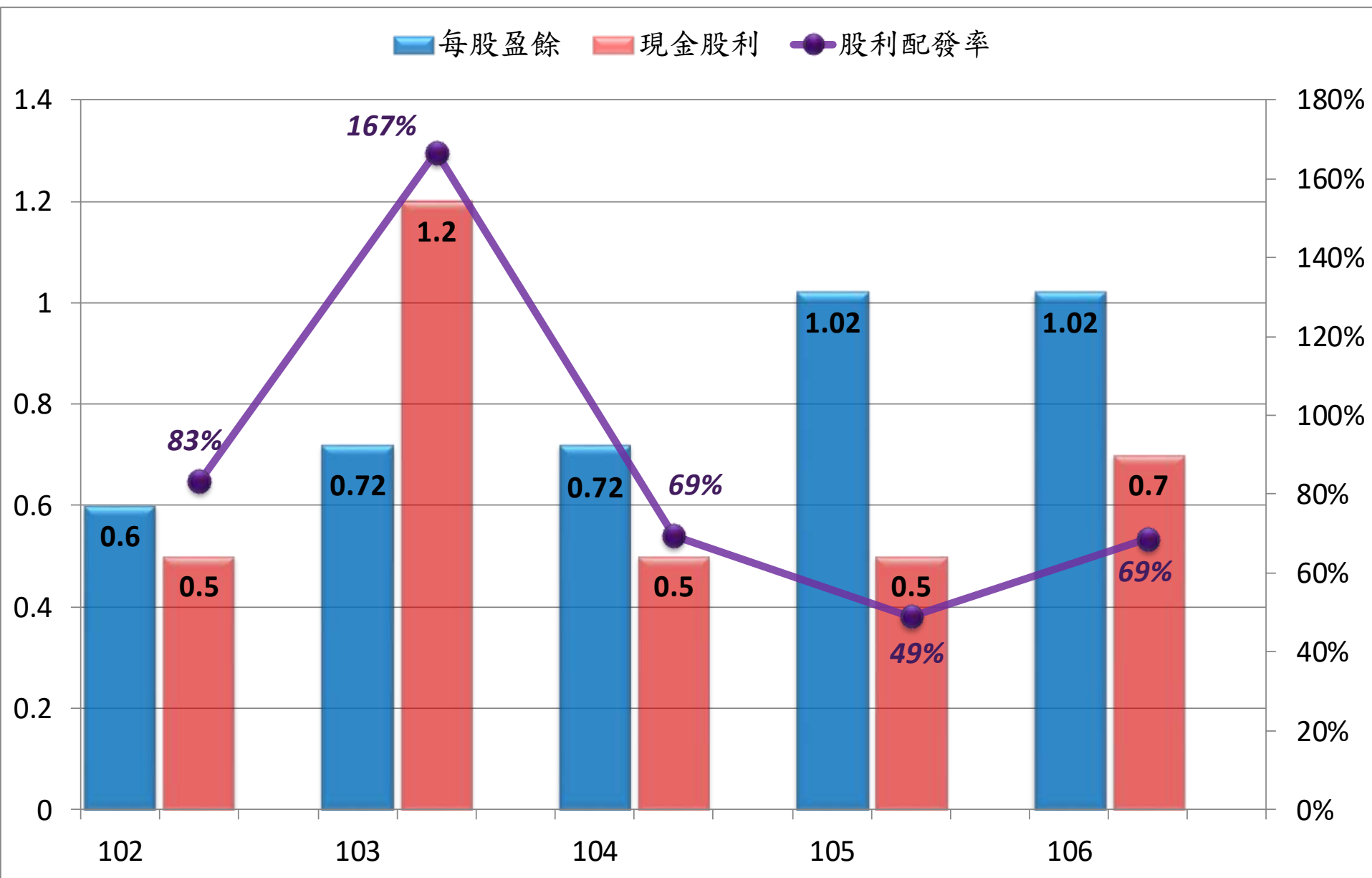
營業活動現金流量 負債比率 流動比率

單位:仟元



備註：自102年起為IFRSs基礎

普通股每股盈餘&股利配發



三、營運策略

營運策略(1/4)

人才培育

- 持續人才招聘
- 培育多能工人才，落實輪調機制
- 建構永續經營的人力資本

客戶管理

- 鞏固現有客戶
- 拓展新客戶及高附加價值產品
- 落實客戶徵信與帳款管理，防止呆帳發生

營運策略(2/4)

研發創新

- 落實「新技術、新製程、省力化、自動化」技術研發
- 拓展「新產品、新市場」市場研發

不斷投資

- 盤點各廠設備，執行汰舊換新計劃
- 配合業務成長需求，擴建廠房
- 因應外在環境改變與未來發展，評估投資計劃

營運策略(3/4)

成本合理化

- 擴大購料管道，尋找具競爭力料源，控管購料成本
- 落實擷節費用，降低經營成本，提昇競爭力

庫存管控

- 掌握客戶需求，審慎辦料，做好進銷存管控，以最適庫存經營
- 加速庫存週轉，降低營運資金需求，並避免存貨跌價損失

營運策略(4/4)

法規遵循

- 確立政策推行期程，遵守法令規範，密切督導、追蹤及掌握執行狀況。

職安管理

- QCC活動推行，落實自主管理。
- 三位一體TPM持續推行，推動工廠環境改善。

END