



# 春源鋼鐵工業股份有限公司

## 108年法人說明會



# 目錄

一 公司簡介 ..... P2 – P10

二 經營實績 ..... P11 – P19

三 營運策略 ..... P20 – P24

## 二：公司簡介

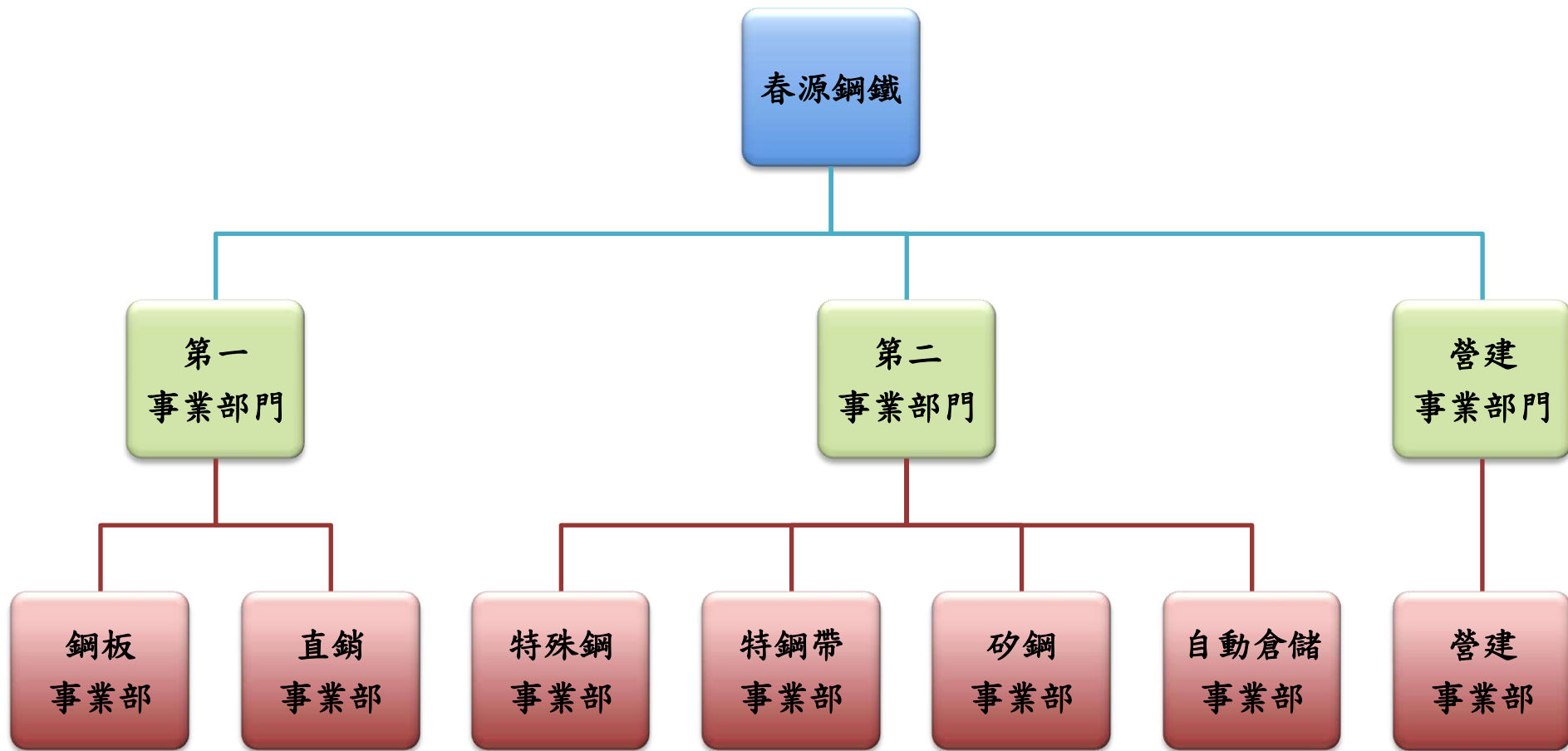
# 營運概況

- ◎ 創 立：1965年
- ◎ 股票上市：1989年
- ◎ 資 本 額：64.76億
- ◎ 員工人數：約1,400人



# 營運概況

## 國內事業單位



## 營運據點(台灣)

# 營運概況

### 臺北總公司

#### 直銷事業部

- 桃園營業所
- 汐止營業所
- 土城營業所
- 新竹營業所
- 台中營業所
- 台南營業所

#### 龍潭廠區

##### 特鋼帶事業部

- 軋延廠

##### 自動倉儲事業部

- 倉儲廠

##### 營建事業部

- 鋼構廠

##### 特殊鋼事業部

- 龍潭營業所

#### 鋼板事業部

- 汐止廠

#### 特鋼事業部

- 二重營業所
- 土城營業所
- 台中營業所
- 永康營業所

#### 矽鋼事業部

- 業務部
- 台中廠

#### 高雄廠區

##### 直銷事業部

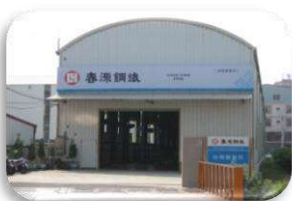
- 高雄廠

##### 營建事業部

- 鋼構廠(製二課)

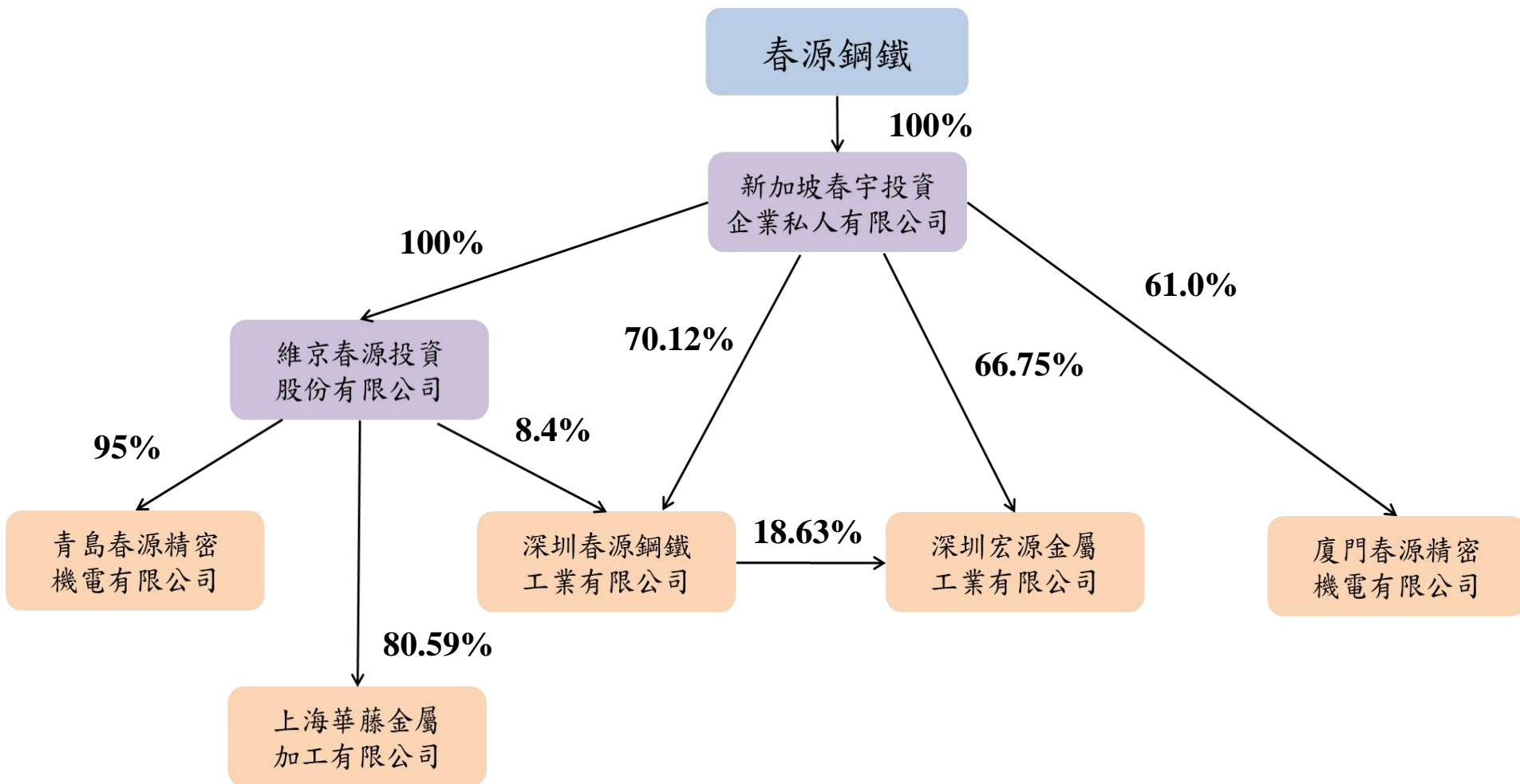
##### 特殊鋼事業部

- 高雄營業所



# 營運概況

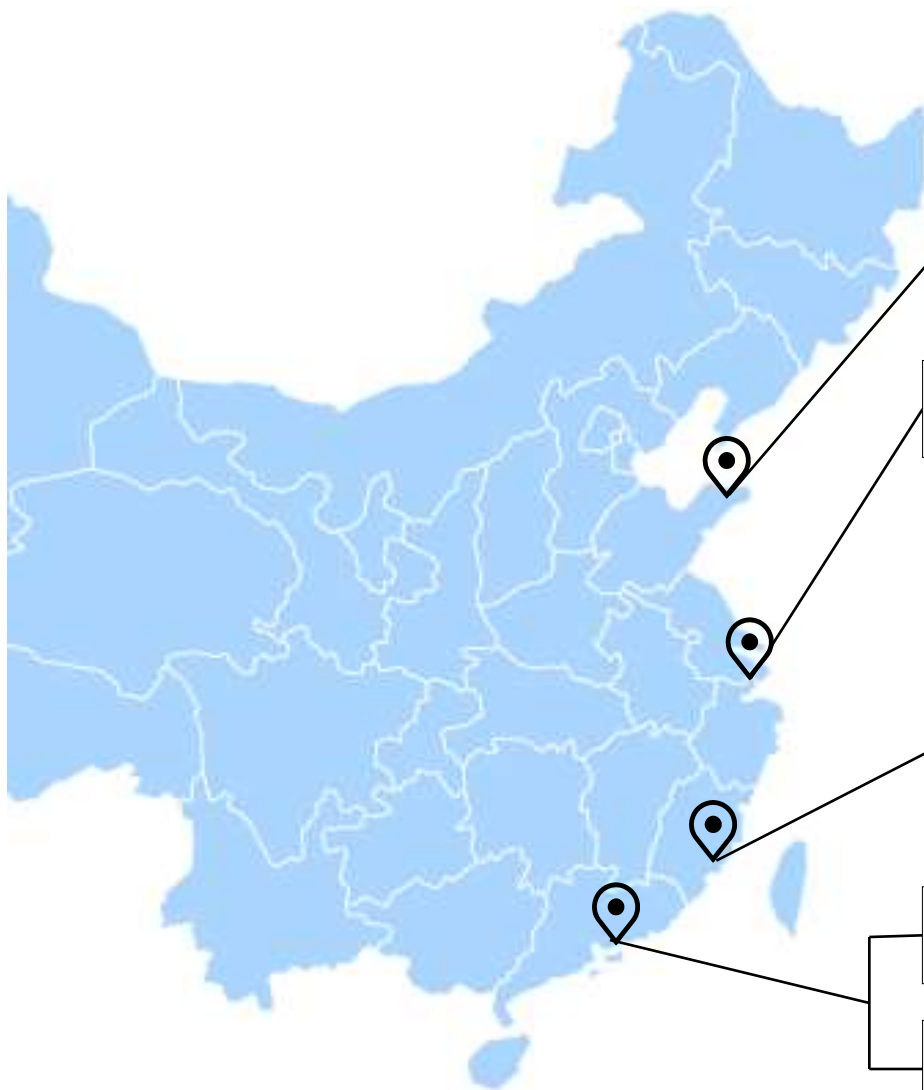
## 集團其他事業



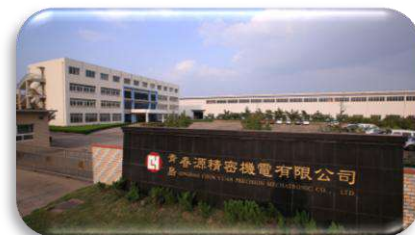


# 營運概況

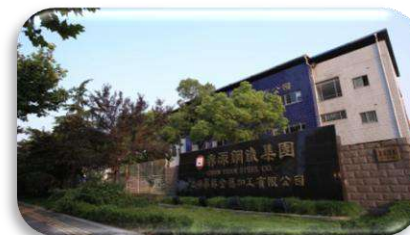
## 營運據點(大陸)



青島春源  
精密機電有限公司



上海華藤  
金屬加工有限公司



廈門春源  
精密機電有限公司



深圳春源  
鋼鐵工業有限公司

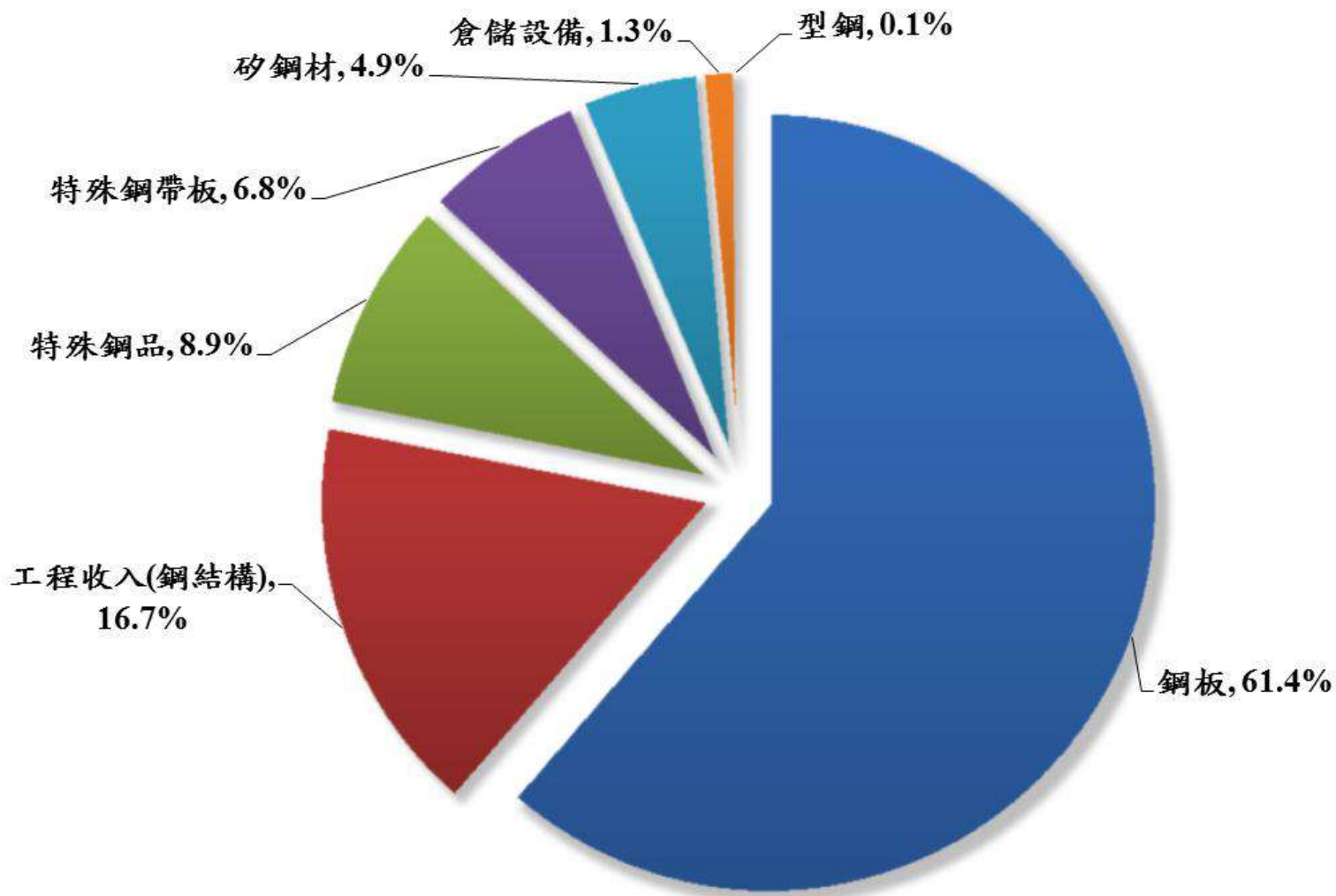
深圳宏源  
金屬工業有限公司





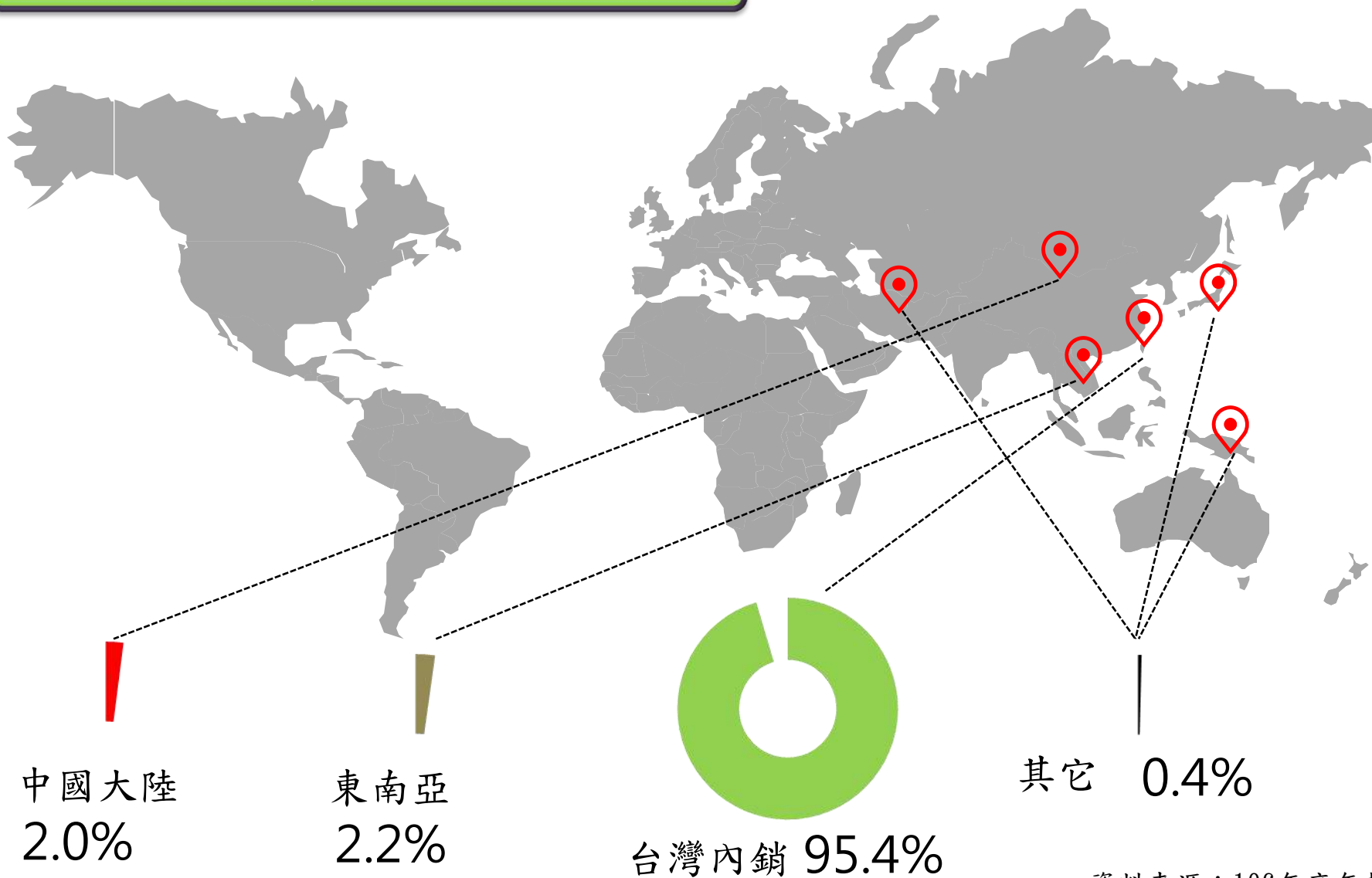
# 營運概況

## 銷售分析(產品別銷售分佈)



# 銷售分析

## 銷售分析(內外銷分佈)



# 獲獎事蹟

107

- 勞動部：**TTQS人才發展品質管理評核(企業機構版)金牌**
- 財團法人中衛發展中心：**第31屆全國團結圈競賽銅塔獎(鋼板汐止廠、軋延廠、直銷高雄廠)**

106

- 勞動部：**TTQS人才發展品質管理評核(企業機構版)金牌**
- 財團法人中衛發展中心：**第30屆全國團結圈競賽銅塔獎(鋼板汐止廠、軋延廠)**

105

- 經濟部能源局：**馬達設備金能獎-高效節能獎**
- 財團法人中衛發展中心：**第29屆全國團結圈競賽銀塔獎(鋼板汐止廠)、銅塔獎(直銷高雄廠、軋延廠)**
- NSF：**ISO/TS 16949：2009認證(青島春源、上海華藤、深圳春源/宏源)**

## 二、經營實績

# 107年第三季合併資產負債表

單位：新台幣仟元

	107年9月		106年9月	
	金額	%	金額	%
流動資產	11,785,335	65	11,112,889	64
非流動資產	6,257,667	35	6,320,821	36
資產總計	18,043,002	100	17,433,710	100
流動負債	6,163,056	34	5,481,563	31
非流動負債	998,377	6	977,613	6
負債總計	7,161,433	40	6,459,176	37
權益總計	10,881,569	60	10,974,534	63

# 107年第三季合併綜合損益表

單位：新台幣仟元

	107年1~9月		106年1~9月	
	金額	%	金額	%
營業收入淨額	13,870,326	100	13,041,147	100
營業毛利	816,440	6	891,853	7
營業淨利	197,129	2	282,879	2
稅前淨利	295,125	2	356,176	2
本期淨利	243,456	2	253,753	1
本期綜合損益總額	66,315	1	216,459	1

# 107年第三季財務比率分析-經營能力

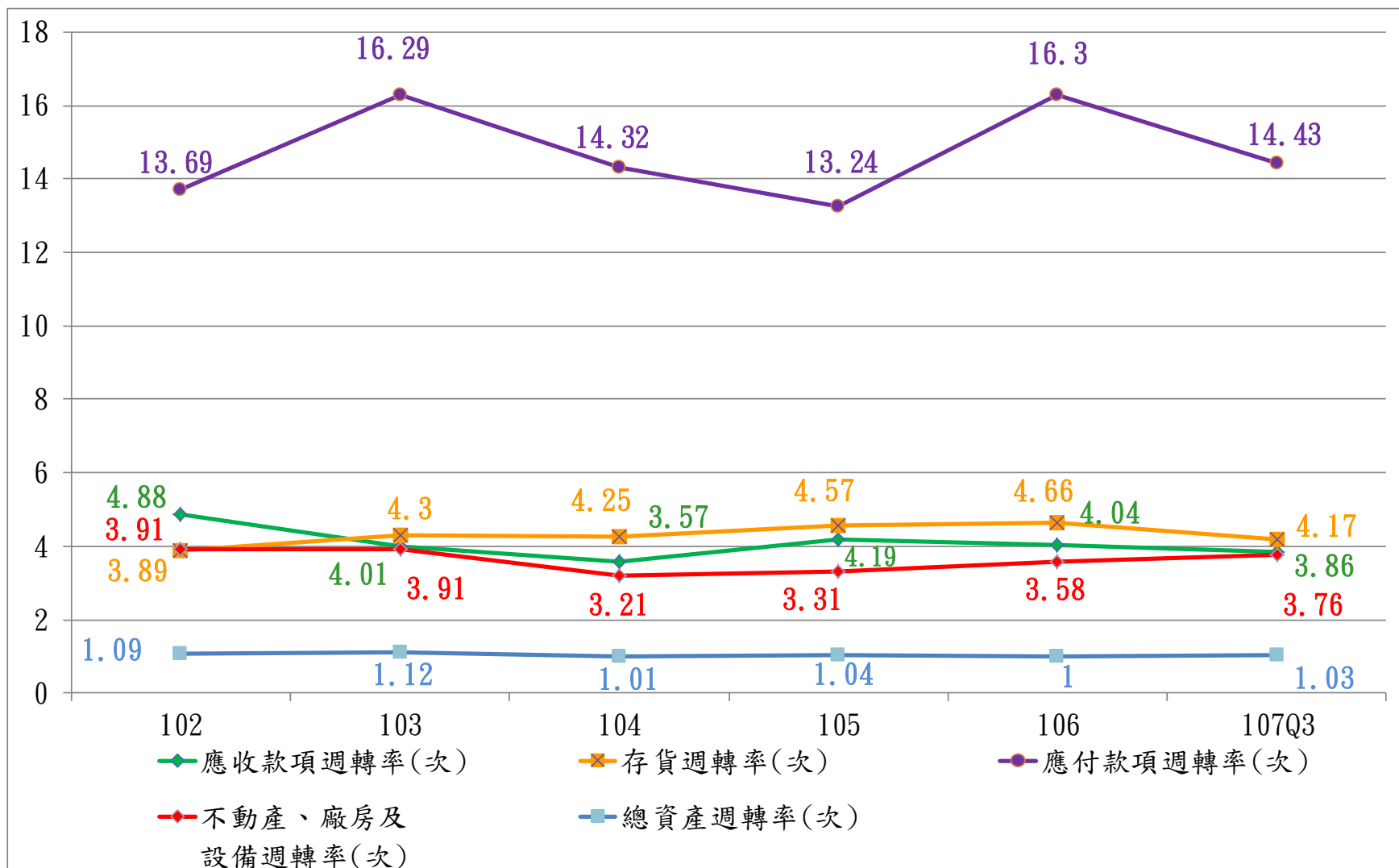
		107年1~9月	106年1~9月
經營能力	應收款項週轉率(次)	3.86 ↓	4.07
	平均收現日數	95 ↑	90
	存貨週轉率(次)	4.17 ↓	4.42
	平均售貨日數(天)	87 ↑	83
	應付款項週轉率(次)	14.43 ↑	13.85
	不動產、廠房及設備週轉率(次)	3.76 ↑	3.59
	總資產週轉率(次)	1.03 ↑	1



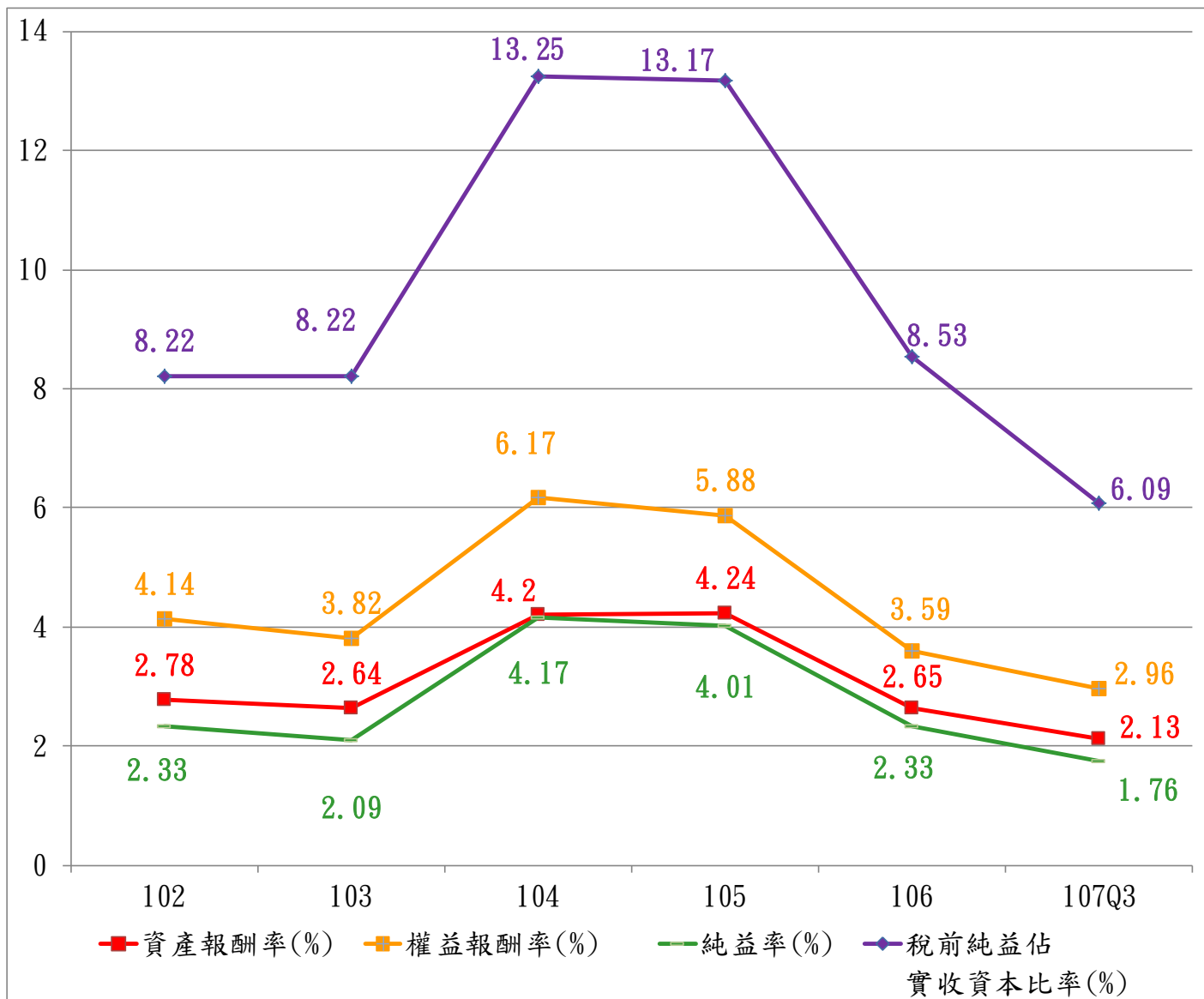
# 107年第三季財務比率分析-獲利能力

		107年1~9月	106年1~9月
獲利能力	資產報酬率(%)	2.13 ↓	2.24
	權益報酬率(%)	2.96 ↓	3.05
	稅前純益佔 實收資本比率(%)	6.09 ↓	7.35
	純益率(%)	1.76 ↓	1.95
	每股盈餘(元)	0.37 ↓	0.4

# 近年財務比率分析-經營能力



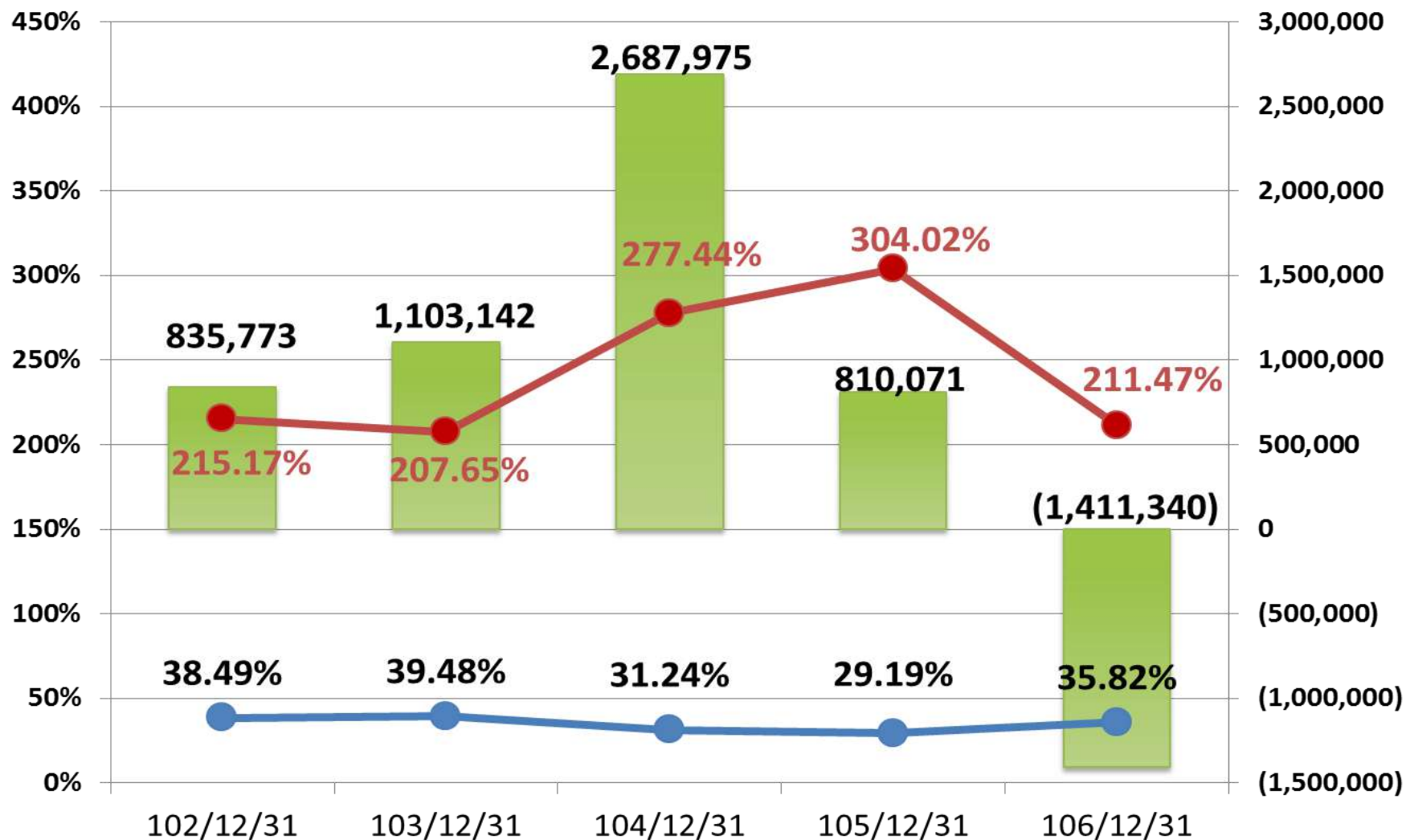
# 近年財務比率分析-獲利能力



# 近五年財務狀況

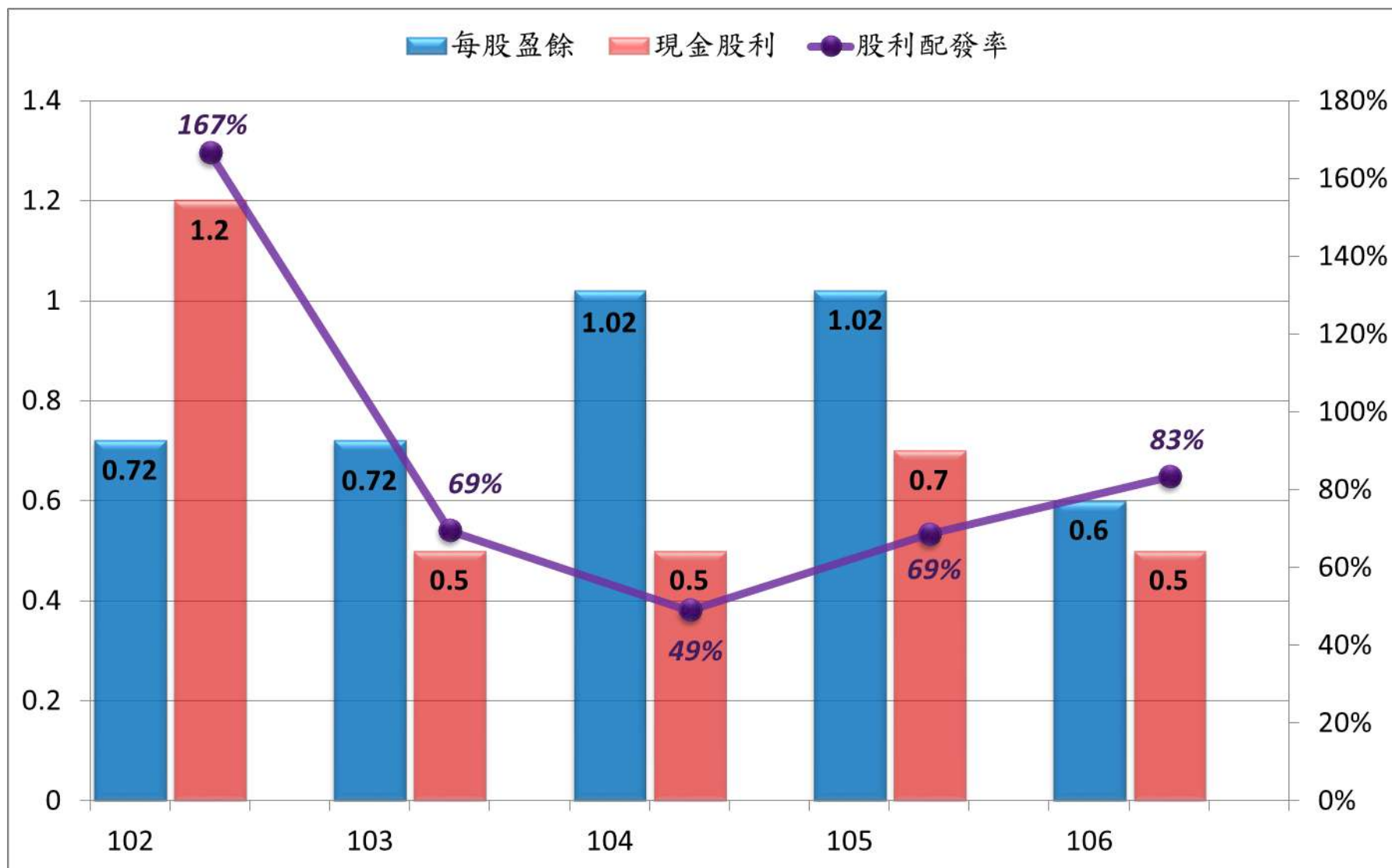
■ 營業活動現金流量    ● 負債比率    ● 流動比率

單位:仟元



備註：自102年起為IFRSs基礎

# 普通股每股盈餘&股利配發



# 三、營運策略

## 客戶管理

- 鞏固現有客戶，開發新客戶提升市佔率。
- 拓展新產業、新市場(內外銷市場)及高附加價值產品。
- 密切關注政經情勢及產業脈動，掌握市場推案情形，積極接單。

## 帳款管理

- 定期檢視及更新客戶徵信資料並落實帳款管理，降低債信風險。
- 提升帳款回收及縮短票期天數，建立合理的經營條件。



## 庫存管控

- 依據客戶需求審慎辦料，以最適庫存經營。
- 提高存貨週轉，避免跌價損失。
- 強化超過3個月庫存的管理，減少逾庫的發生。
- 落實逾期庫存去化計劃。

## 成本合理化

- 提出各項費用合理化方案，降低每噸費用。
- 提出流程改善/效率提升方案，降低每噸/每人費用。
- 取得具競爭優勢的料源，降低購料成本。

## 人才培育

- 執行人力規劃，有計劃的招募人才。
- 落實輪調機制，培育多能工人才。
- 完善各項教育訓練計劃。

## 研發創新

- 技術研發策略：
  - 省力化、自動化
  - 新技術、新製程
- 市場研發策略：
  - 新產品、新市場

## 設備投資

- 盤點各廠設備，擬訂汰舊換新計劃。
- 因應客戶需求及配合未來發展，評估投資計劃。

## 廠房投資

- 因應各事業部發展需求，確實執行各項廠房投資案。
- 行政單位協助、支援，確保投資依計劃完成。

END